



amig®



# REMOCK Lockey

## Cerradura de Seguridad Invisible

*Fechadura de Segurança Invisível  
Invisible Security Lock  
Serrure de Sécurité Invisible  
Serratura di Sicurezza Invisibile  
Unsichtbare Sicherheit Türschloss*



\* SISTEMA DE ABERTURA DE EMERGENCIA  
EMERGENCY OPENING SYSTEM  
SYSTÈME D'OUVERTURE D'URGENCE  
SISTEMA DI APERTURA DI EMERGENZA  
REDUNDANTE NÖTÖFFNUNGSSYSTEM IM FALLE DES SCHEITERNS DER FERNBEDIENUNG

**Manual de Usuario** / Guia do usuário / User Guide  
Guide de l'utilisateur / Manuale d'uso / Benutzerhandbuch



*Enhorabuena, ya es propietario de Remock Lockey Pro. Nuestro compromiso es el de proporcionarle el mayor nivel de satisfacción, y por ello la Cerradura Invisible le protegerá como ningún otro dispositivo debido a la inexistencia de elementos visibles y accesibles desde el exterior. ¡Siéntase seguro allá donde esté!*

*Remock Lockey Pro es la solución definitiva contra los robos con fuerza, pues la mayoría de los cilindros del mercado, aunque sean clasificados como "de seguridad", son vulnerables a las aperturas llevadas a cabo mediante ganzúas, llaves mágicas, bumping, taladros o herramientas de extracción. Si sufre un robo realizado mediante algunos de estos métodos, podría tener problemas para recibir la indemnización de la cobertura del seguro de robo. Este producto se ha comprobado rigurosamente para CEM (Compatibilidad Electro-Magnética) y cumple todas las normas de seguridad exigibles, estando aprobado para su conformidad CE y FCC. Antes de comenzar con la instalación y / o uso y con el fin de evitar posibles riesgos y mantener su funcionamiento bajo las condiciones descritas, por favor lea atentamente todos los apartados y notas de seguridad. Podrá complementar las instrucciones de instalación de este manual con el video que encontrará en nuestra web.*



## Por favor, leer atentamente

- Antes de realizar cualquier tarea, cualquier persona que trabaje con Remock Lockey Pro debe haber leído y entendido este Manual de Usuario. Un requisito básico para protegerse frente a cualquier tipo de peligro, evitar el funcionamiento erróneo y manejar la unidad correctamente y con seguridad, es conocer y entender el contenido de este Manual de Usuario. Si tras leer este documento tiene dudas, consulte a un especialista.
- Cuando el LED parpadee y se emitan señales sonoras diferentes a las usuales, por favor, cambie las baterías inmediatamente como se indica en la página 17.
- Las baterías usadas deben de cambiarse por baterías nuevas del tipo AA alcalinas. Siempre cambie el juego completo de pilas, no mezcle nunca pilas usadas con pilas nuevas. La mezcla de baterías nuevas y usadas puede causar un funcionamiento incorrecto de la cerradura.
- Asegúrese de la correcta colocación de las baterías de acuerdo a los signos + y -. En caso contrario puede producirse un incendio o explosión.
- Cambie las baterías de la cerradura por unas nuevas cuando no vaya ser usada durante un largo periodo de tiempo para prevenir posibles problemas. Si desconoce el periodo de ausencia, retire las baterías.
- Maneje el producto con cuidado. Puede dañarse con un impacto o una caída. No golpee ni moje la cerradura. Si el dispositivo entra en contacto con agua, corre el riesgo de sufrir una descarga eléctrica, de que se produzca un incendio o de que la cerradura funcione de forma incorrecta.
- Se recomienda que todo el sistema sea completamente probado de forma regular.
- Uso exclusivo para interiores.
- Dependiendo del tipo de puerta, podría ser necesario acudir a un cerrajero o emplear herramientas especiales.
- La madera es un material que, por naturaleza, es muy sensible a los cambios de temperatura y / o humedad. Esto provoca que las puertas de madera maciza sean susceptibles a deformarse en contacto directo con el sol o la humedad, lo que podría dificultar o incluso impedir el funcionamiento del aparato.
- No instale la cerradura en un lugar con alto nivel de humedad, polvo o humo con el fin de evitar incendios y descargas eléctricas.
- No instale la cerradura junto a materiales inflamables.
- No deje los mandos a distancia, la cerradura y las baterías al alcance de los niños.
- Lleve a cabo el registro o borrado de los mandos a distancia como se indica en la página 14. Cualquier error puede producir un mal funcionamiento de la cerradura.
- Se aconseja guardar un mando a distancia en un lugar de confianza para situaciones de emergencia.
- No desmonte nunca el cuerpo de la cerradura.
- Utilizar el sistema de apertura manual y el sistema redundante de apertura sólo en casos de emergencia.
- Limpiar la superficie de la cerradura con un trapo suave, limpio y seco, para evitar daños y corrosión. No limpie con agua, alcohol u otros químicos.
- Al final de la vida útil, la unidad y sus componentes deben depositarse en un punto de recogida o reciclarse según las normativas locales.
- El material de embalaje y de consumo (p. ej. pilas) tiene que eliminarse y/o reciclarse según las normativas locales.



*Parabéns, você é agora o proprietário de Remock Lockey Pro. Nosso compromisso é oferecer o mais alto nível de satisfação e, portanto, a fechadura invisível irá protegê-lo como nenhum outro dispositivo, devido à falta de elementos visíveis e acessíveis a partir do exterior. Sinta-se seguro onde você estiver!*

*Remock Lockey Pro é a solução definitiva para evitar assaltos, porque a maioria dos cilindros classificados como "segurança", que você pode encontrar no mercado, são vulneráveis a aberturas realizadas utilizando picaretas, chaves mágicas, batendo, de perfuração e ferramentas de extração. Se você sofrer um assalto realizado utilizando alguns desses métodos, você pode ter problemas para receber a compensação da cobertura de seguro por roubo. Este produto foi rigorosamente testado para EMC (compatibilidade eletromagnética) e cumpre todas as normas de segurança exigidas, sendo aprovado para as conformidades CE e FCC. Antes de iniciar a instalação e / ou uso e para evitar possíveis riscos e manter sua operação nas condições descritas, leia atentamente todas as seções e as notas de segurança. As instruções deste manual de instalação pode ser completada pelo vídeo que você encontra em nosso site.*



## Por favor, leia com atenção

- Antes de realizar qualquer trabalho, qualquer pessoa que trabalha com Remock Lockey Pro deve ter este Guia do Usuário lido e compreendido. Um requisito básico para se proteger contra qualquer tipo de perigo, para evitar mau funcionamento e para lidar com o aparelho corretamente e com segurança, é conhecer e compreender o conteúdo deste Guia do Usuário. Se depois de ler este documento você tem dúvidas, consulte um profissional.
- Quando o LED pisca e soa diferente do habitual, por favor, substitua imediatamente as baterias de acordo com as instruções na página 17.
- As baterias usadas devem ser trocadas por novas pilhas alcalinas AA. Sempre substituir todo o conjunto de baterias, nunca misture pilhas velhas por novas. Misturar pilhas velhas e novas pode causar um mau funcionamento da fechadura.
- Certifique-se de que a colocação correta das pilhas de acordo com os pólos + e -. Caso contrário, poderá provocar um incêndio ou explosão.
- Substitua as pilhas por novas quando a fechadura não vão ser utilizadas por um longo período de tempo para evitar possíveis problemas. Se você não sabe o período de ausência, retire as pilhas.
- Manusear com cuidado. Podem ser danificados por impacto ou queda. Não bata ou mergulhar a fechadura. Se o dispositivo entrar em contato com a água, correm o risco de choque elétrico, provocar um incêndio ou mau funcionamento do aparelho.
- Recomenda-se que todo o sistema ser completamente testada regularmente.
- Somente para uso interno.
- Dependendo do tipo de porta, você pode precisar de ir a um serralheiro ou de utilizar ferramentas especiais.
- A madeira é um material que, por natureza, é muito sensível às mudanças de temperatura e / ou humidade. Isso faz com que portas de madeira maciça são susceptíveis de deformar em contato direto com o sol ou a umidade, o que pode dificultar ou até mesmo impedir o funcionamento correto do dispositivo.
- Não instale a fechadura em um lugar com alta umidade, poeira ou fumaça, a fim de evitar riscos de incêndio e choque elétrico.
- Não instale a fechadura próximo a materiais inflamáveis.
- Mantenha o controle remoto, a fechadura e as baterias fora do alcance das crianças.
- Fazer a ligação ou apagar os controles remotos, conforme descrito na página 14. Qualquer erro poderá causar mau funcionamento da fechadura.
- Aconselha-se a manter uma unidade de controle remoto em um lugar confiável para emergências.
- Nunca desmontar o corpo da fechadura.
- Usar o sistema de abertura manual e o sistema de abertura redundante exclusivamente para situações de emergência.
- Limpar a superfície da fechadura com um pano limpo, seco e macia para evitar danos e corrosão. Não limpe com água, álcool ou outros produtos químicos.
- No final da vida, a unidade e os seus componentes devem ser depositados num ponto de recolha ou reciclagem de acordo com as regulamentações locais.
- O material de embalagem e produtos de consumo (ex. baterias) devem ser removidos e / ou reciclados de acordo com as regulamentações locais.



*Congratulations, you are now the owner of Remock Lockey Pro. Our commitment is to provide the highest level of satisfaction, and therefore the Invisible Lock will protect you like no other device because of the lack of visible and accessible elements from the outside. Feel secure wherever you are! Remock Lockey Pro is the definitive solution to prevent burglaries, because most of the cylinders classified as "security", that you can find in the market, are vulnerable to openings carried out using picks, magic keys, bumping, drilling and extraction tools. If you suffer a burglary performed using some of these methods, you may have problems receiving compensation of the insurance coverage for burglary. This product has been rigorously tested for EMC (Electro Magnetic Compatibility) and fulfills all required safety standards, being approved for CE and FCC compliance. Before beginning the installation and / or use and in order to avoid possible risks and keep its operation under the conditions described, please read carefully all the sections and the safety notes. The installation instructions of this user guide may be supplemented by the video that you find in our website.*



## Please read carefully

- Before performing any work, any person who works with Remock Lockey Pro must have read and understood this User Guide. A basic requirement to protect against any kind of danger, to avoid malfunction and to handle the unit correctly and safely, is to know and understand the contents of this User Guide. If after reading this document you have questions, consult a professional.
- When the LED flashes and sounds different to the usual, please replace the batteries immediately according to the instructions on the page 17.
- Used batteries should be changed by new AA alkaline batteries. Always replace the full set of batteries, never mix old batteries with new ones. Mixing old and new batteries can cause a malfunction of the lock.
- Be sure to the correct placement of the batteries according to the + and -. Otherwise, you may cause a fire or explosion.
- Replace the batteries with new ones when the lock will not be used for a long period of time to prevent possible problems. If you do not know the period of absence, remove the batteries.
- Handle with care. Can be damaged by impact or fall. Do not strike or dip the lock. If the device comes into contact with water, run the risk of electric shock, cause a fire or malfunction of the device.
- It is recommended that the entire system be completely tested regularly.
- Indoor use only.
- Depending on the type of door, you may need to go to a locksmith or to use special tools.
- The wood is a material which by nature is very sensitive to changes in temperature and / or humidity. This causes solid wood doors are likely to deform in direct contact with the sun or humidity, which could hinder or even prevent the right lock operation.
- Do not install the lock in a place with high humidity, dust or smoke in order to prevent fire and electrical shock.
- Do not install the lock next to flammable materials.
- Keep the remote controls, the lock and the batteries out of the reach of children.
- Link or delete the remote controls as described on page 14. Any mistake may cause malfunction of the lock.
- It is advised to keep a remote control unit in a trusted place for emergencies.
- Never disassemble the lock body.
- Use the manual opening system and the redundant opening system exclusively for emergencies.
- Clean the surface of the lock with a clean, dry and soft cloth to prevent damage and corrosion. Do not clean with water, alcohol or other chemicals.
- At the end of the useful life, the unit and its components must be deposited at a collection point or recycled according to local regulations.
- The packing material and consumer products (eg. Batteries) must be removed and / or recycled according to local regulations.



*Félicitations, vous êtes maintenant le propriétaire de Remock Lockey Pro. Notre engagement est de fournir le plus haut niveau de satisfaction, et donc la serrure invisible va vous protéger pas comme les autres dispositifs en raison de l'absence d'éléments visibles et accessibles de l'extérieur. Se sentir en sécurité où que vous soyez!*

*Remock Lockey Pro est la solution définitive pour éviter les cambriolages, parce que la plupart des cylindres classés comme «sécurité», que vous pouvez trouver sur le marché, sont vulnérables aux ouvertures effectuées en utilisant pioches, clés magiques, se cogner, de forage et outils d'extraction. Si vous souffrez d'un cambriolage effectué en utilisant certaines de ces méthodes, vous pouvez avoir des problèmes de réception de compensation de la couverture d'assurance pour cambriolage.*

*Ce produit a été rigoureusement testé pour la CEM (Compatibilité Electro Magnétique) et répond à toutes les normes de sécurité requises, être approuvé pour les conformités CE et FCC. Avant de commencer l'installation et / ou utilisation et pour éviter les risques possibles et de garder son fonctionnement dans les conditions décrites, s'il vous plaît lire attentivement toutes les sections et les consignes de sécurité. Les instructions d'installation de ce guide d'utilisation peuvent être complétées par la vidéo que vous pouvez trouver dans notre site Web.*



## S'il vous plaît lire attentivement

- Avant d'effectuer tout travail, toute personne qui travaille avec Remock Lockey Pro doit avoir lu et compris le Guide de l'utilisateur. Une exigence de base pour protéger contre toute forme de danger, afin d'éviter tout dysfonctionnement et à manipuler l'appareil correctement et en toute sécurité, est de connaître et de comprendre le contenu de ce Guide de l'utilisateur. Si après avoir lu ce document, vous avez des questions, consultez un professionnel.
- Lorsque la LED clignote et des sons différents à l'habitude, s'il vous plaît remplacer immédiatement les piles selon les instructions de la page 17.
- Les piles usagées doivent être modifiées par de nouvelles piles alcalines AA. Toujours remplacer l'ensemble complet des batteries, ne jamais mélanger des piles usagées et neuves. Le mélange de piles anciennes et nouvelles peut provoquer un mauvais fonctionnement de la serrure.
- S'assurer de l'emplacement correcte des batteries selon les touches + et -. Sinon, vous risquez de provoquer un incendie ou une explosion.
- Remplacez les piles par des neuves quand la serrure ne sera pas utilisée pour une longue période de temps pour éviter d'éventuels problèmes. Si vous ne connaissez pas la période d'absence, retirez les piles.
- Manipuler avec soin. Peut être endommagé par l'impact ou tomber. Ne pas frapper ou tremper la serrure. Si le dispositif entre en contact avec de l'eau, courir le risque de choc électrique, un incendie ou un dysfonctionnement de l'appareil.
- Il est recommandé que la totalité du système soit testé régulièrement.
- Utilisation à l'intérieur seulement.
- Selon le type de porte, vous devrez peut-être aller à un serrurier ou d'utiliser des outils spéciaux.
- Le bois est un matériau qui, par nature, est très sensible aux changements de température et / ou d'humidité. Cela provoque des portes en bois massif sont susceptibles de se déformer en contact direct avec le soleil ou à l'humidité, ce qui pourrait entraver, voire empêcher le bon fonctionnement du dispositif.
- Ne pas installer la serrure dans un endroit à forte humidité, la poussière ou la fumée afin de prévenir les incendies et les chocs électriques.
- Ne pas installer la serrure à côté de matériaux inflammables.
- Garder les télécommandes, la serrure et les piles hors de la portée des enfants.
- Lier ou supprimer les télécommandes comme décrit à la page 14. Toute erreur peut entraîner un dysfonctionnement de la serrure.
- Il est conseillé de garder une unité de télécommande dans un endroit fiable pour les situations d'urgence.
- Ne jamais démonter le corps de la serrure.
- Utiliser le système d'ouverture manuelle et le système d'ouverture redondante exclusivement pour les urgences.
- Nettoyer la surface de la serrure avec un chiffon propre, sec et doux pour éviter les dommages et la corrosion. Ne pas nettoyer avec de l'eau, de l'alcool ou autres produits chimiques.
- À la fin de la vie, l'unité et ses composants doivent être déposés dans un point de collecte ou recyclés conformément aux réglementations locales.
- Le matériel d'emballage et les produits de consommation (piles, par exemple) doivent être enlevés et / ou recyclés conformément aux réglementations locales.



*Congratulazioni, ora sono il proprietario di Remock Lockey Pro. Il nostro impegno è quello di fornire il massimo livello di soddisfazione, e pertanto la serratura invisibile vi proteggerà come nessun altro dispositivo a causa della mancanza di elementi visibili e accessibili dall'esterno. Sentirsi al sicuro ovunque tu sia!*

*Remock Lockey Pro è la soluzione definitiva per prevenire furti, perché la maggior parte dei cilindri classificati come "sicurezza", che si possono trovare sul mercato, sono vulnerabili alle aperture effettuate utilizzando picconi, chiavi magiche, sbattere, foratura e strumenti di estrazione. Se si soffre di un furto con scasso effettuato utilizzando alcuni di questi metodi, si possono avere problemi che ricevono una compensazione della copertura assicurativa per furto con scasso.*

*Questo prodotto è stato rigorosamente testato per EMC (Electro Magnetic Compatibility) e soddisfa tutti gli standard di sicurezza richiesti, essere approvato per la conformità CE e FCC. Prima di iniziare l'installazione e / o l'uso e al fine di evitare possibili rischi e mantenere la sua funzione nelle condizioni descritte, si prega di leggere con attenzione tutte le sezioni e le indicazioni di sicurezza. Le istruzioni di installazione di questo manuale d'uso possono essere completate con il video che trovate nel nostro sito.*



## Si prega di leggere con attenzione

- Prima di effettuare qualsiasi lavoro, qualsiasi persona che lavora con Remock Lockey Pro deve aver letto e compreso il presente Manuale d'uso. Un requisito fondamentale per la protezione contro ogni tipo di pericolo, per evitare malfunzionamenti e per gestire l'unità in modo corretto e sicuro, è quello di conoscere e comprendere i contenuti di questa Guida dell'utente. Se dopo aver letto questo documento, avete domande, consultare un professionista.
- Quando il LED lampeggia e suoni diverso dal solito, si prega di sostituire le batterie immediatamente secondo le istruzioni riportate sulla pagina 17.
- Le batterie usate devono essere sostituite da nuove batterie alcaline AA. Sostituire sempre il set completo di batterie, non mescolare mai batterie vecchie con quelle nuove. Mescolando vecchie e nuove batterie può causare un malfunzionamento della serratura.
- Assicurarsi al corretto posizionamento delle batterie secondo il + e -. In caso contrario, si potrebbe provocare un incendio o esplosione.
- Sostituire le batterie con altre nuove quando la serratura non verrà utilizzata per un lungo periodo di tempo per evitare possibili problemi. Se non si conosce il periodo di assenza, rimuovere le batterie.
- Maneggiare con cura. Può essere danneggiato da urti o cadute. Non urtare o immergere il blocco. Se il dispositivo viene a contatto con l'acqua, correre il rischio di scosse elettriche, provocare un incendio o un malfunzionamento del dispositivo.
- Si raccomanda che l'intero sistema sia completamente verificato regolarmente.
- Solo per uso interno.
- A seconda del tipo di porta, potrebbe essere necessario andare ad un fabbro o di utilizzare strumenti speciali.
- Il legno è un materiale che per sua natura è molto sensibile alle variazioni di temperatura e / o umidità. Ciò causa porte in legno massello sono suscettibili di deformarsi in contatto diretto con il sole o umidità, che potrebbe ostacolare o addirittura impedire l'operazione di blocco di destra.
- Non installare la serratura in un luogo con elevata umidità, polvere o fumo, al fine di evitare incendi e scosse elettriche.
- Non installare il lucchetto accanto a materiali infiammabili.
- Tenere i telecomandi, la serratura e le batterie fuori dalla portata dei bambini.
- Collegare o cancellare i telecomandi come descritto a pagina 14. Ogni errore potrebbe causare un malfunzionamento della serratura.
- Si consiglia di mantenere una unità di controllo remoto in un luogo rinomata per le emergenze.
- Non smontare il corpo della serratura.
- Utilizzare il sistema di apertura manuale e il sistema di apertura ridondante esclusivamente per le emergenze.
- Pulire la superficie della serratura con un panno pulito, asciutto e morbido per prevenire danni e corrosione. Non pulire con acqua, alcool o altre sostanze chimiche.
- Al termine della vita utile, l'unità e i suoi componenti devono essere depositate presso un punto di raccolta o riciclati in conformità alle normative locali.
- Il materiale di imballaggio e prodotti di consumo (es. Batterie) devono essere rimossi e / o riciclati in conformità alle normative locali.



*Herzlichen Glückwunsch, Sie sind jetzt der Besitzer Remock Lockey Pro. Unsere Verpflichtung ist es, ein Höchstmaß an Zufriedenheit zu gewährleisten und damit die Invisible Türschloss werden Sie wie kein anderes Gerät, weil der Mangel an sichtbaren und zugänglichen Elemente von außen zu schützen. Fühlen Sie sich sicher, wo immer Sie sind!*

*Remock Lockey Pro ist die endgültige Lösung für Einbrüche zu verhindern, weil die meisten der Zylinder als "Sicherheit", die Sie auf dem Markt finden kann klassifiziert, anfällig für Öffnungen heraus mit Spitzhacken, magischen Schlüssel, Stoßen, Bohren und Gewinnung Werkzeug durchgeführt werden. Wenn Sie ein Einbruch erfolgt über einige dieser Methoden leiden, können Sie haben Probleme mit dem Empfang Kompensation der Versicherungsschutz für Einbruch.*

*Dieses Produkt wurde konsequent für EMV-geprüft ( Elektromagnetische Verträglichkeit) und erfüllt alle geforderten Sicherheitsstandards, die für die Einhaltung von Vorschriften CE und FCC genehmigt. Vor Beginn der Installation und / oder Nutzung und um mögliche Risiken zu vermeiden und halten den Betrieb unter den beschriebenen Bedingungen, lesen Sie bitte alle Abschnitte und die Sicherheitshinweise. Die Anweisungen in dieser Anleitung können von dem Video, das Sie auf unserer Website ergänzt werden.*



## Bitte lesen Sie sorgfältig

- Vor allen Arbeiten, jede Person, die mit Remock Lockey Pro arbeitet, muss gelesen und verstanden haben dieses Benutzerhandbuch. Eine Grundvoraussetzung gegen jede Art von Gefahr zu schützen, Fehlfunktionen zu vermeiden, und das Gerät richtig und sicher zu handhaben , ist zu wissen, und den Inhalt dieser Bedienungsanleitung verstehen. Wenn nach der Lektüre dieses Dokuments Sie Fragen haben, konsultieren Sie einen Fachmann .
- Wenn die LED blinkt und auf die übliche anders klingt, ersetzen Sie bitte die Batterien sofort nach den Anweisungen auf der Seite 17.
- Verbrauchte Batterien sollten durch neue AA Alkaline-Batterien gewechselt werden. Ersetzen Sie immer den vollen Satz von Batterien, niemals alte Batterien mit neuen. Das Mischen von alten und neuen Batterien können zu einer Fehlfunktion des Schlosses führen.
- Achten Sie auf die richtige Platzierung der Batterien entsprechend der + und -. Andernfalls können Sie einen Brand oder Explosion.
- Tauschen Sie die Batterien gegen neue aus, wenn das Türschloss wird nicht für eine lange Zeit, um mögliche Probleme zu verhindern verwendet werden. Wenn Sie nicht über die Zeit der Abwesenheit wissen, entfernen Sie die Batterien.
- Gehen Sie vorsichtig mit. Kann durch Schlag oder Sturz beschädigt werden. Schlagen Sie nicht tauchen oder das Türschloss. Wenn das Gerät in Kontakt mit Wasser, die Gefahr eines elektrischen Schlags, einen Brand oder eine Fehlfunktion des Gerätes.
- Es wird empfohlen, dass das gesamte System vollständig regelmäßig getestet werden.
- Nur für Innenräume.
- Abhängig von der Art der Tür, müssen Sie möglicherweise zu einem Schlosser oder tu verwenden spezielle Instrumente zu gehen.
- Das Holz ist ein Material, das von Natur aus sehr empfindlich auf Veränderungen in Temperatur und / oder Feuchtigkeit. Dies bewirkt Massivholztüren wahrscheinlich in direktem Kontakt mit der Sonne oder Feuchtigkeit, die behindern oder sogar verhindern, dass die richtigen Betrieb der Vorrichtung zu verformen.
- Installieren Sie die Sperre an einem Ort mit hoher Luftfeuchtigkeit, Staub oder Rauch, um Feuer und Stromschläge zu vermeiden.
- Installieren Sie die Sperre neben brennbaren Materialien.
- Halten Sie die Fernbedienung, das Türschloss und die Batterien außerhalb der Reichweite von Kindern auf.
- Link oder löschen Sie die Fernbedienung wie auf Seite 14 beschrieben. Jeder Fehler könnte eine Fehlfunktion der Sperre.
- Es wird empfohlen, eine Fernbedienung in einem vertrauenswürdigen Ort für Notfälle zu halten.
- Zerlegen Sie das Sperre Körper.
- Verwenden Sie die manuelle Öffnungssystem und die redundante Öffnungssystem ausschließlich für Notfälle.
- Reinigen Sie die Oberfläche des Türschlosses mit einem sauberen, trockenen, weichen Tuch ab, um Schäden und Korrosion zu verhindern. Nicht mit Wasser, Alkohol oder andere Chemikalien zu reinigen.
- Am Ende des Lebens, muss das Gerät und seine Komponenten bei einer Sammelstelle abgelagert oder recycelt werden nach den örtlichen Bestimmungen.
- Das Verpackungsmaterial und Consumer-Produkte (zB Batterien) müssen entfernt und / oder recycelt nach den örtlichen Bestimmungen

- **Su seguridad es muy importante para nosotros. Por favor, utilice las siguientes herramientas con la precaución necesaria:**
- Sua segurança é muito importante para nós. Por favor, use com cuidado as seguintes ferramentas:
- Your safety is very important to us. Please use the following tools carefully:
- Votre sécurité est très importante pour nous. S'il vous plaît, utiliser avec précaution les outils suivants:
- La vostra sicurezza è molto importante per noi. Si prega di utilizzare i seguenti strumenti con attenzione:
- Ihre Sicherheit ist uns sehr wichtig. Bitte vorsichtig Verwenden Sie die folgenden Tools:


**Destornillador de estrella**

Chave Phillips  
Phillips screwdriver  
Tournevis Phillips  
Cacciavite a stella  
Phillips-Schraubendreher


**Llave Allen (incluida)**

Chave Allen (incluído)  
Allen wrench (included)  
Clé Allen (inclus)  
Chiave Allen (inclusa)  
Inbusschlüssel (im Lieferumfang enthalten)


**Cúter o formón (sólo para posible modificaciones en la puerta)**

Cortador ou cinzel (para possíveis modificações na porta)  
Cutter or chisel (for possible modifications to the door)  
Cutter ou un ciseau (pour d'éventuelles modifications à la porte)  
Cutter o scalpello (per eventuali modifiche alla porta)  
Cutter oder Meißel (für mögliche Änderungen an der Tür)



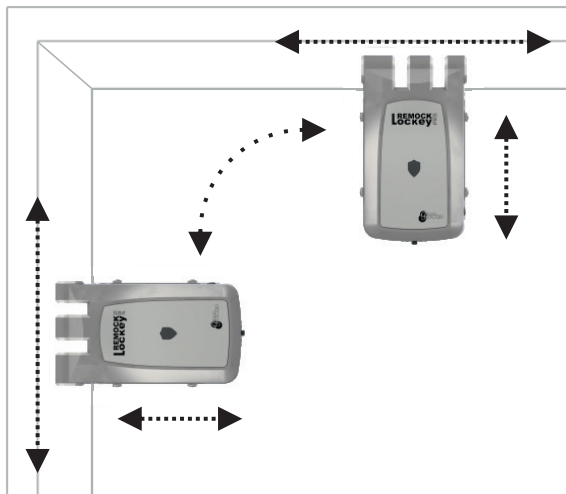


- 1 Cuerpo de la cerradura y placa de fijación** • Corpo da fechadura e placa de fixação • Lock body and fixing plate • Le corps de la serrure et la plaque de fixation • Corpo della serratura e la piastra di fissaggio • Türschloss Körper und Befestigungsplatte
- 2 Placa de cierre o cerradero** • Placa de fecho • Latch plate • La plaque de verrou • Piastra di chiusura • Verriegelungsplatte
- 3 Mandos a distancia** • Controlos remotos • Remote controls • Les télécommandes • Telecomandi • Fernbedienungen
- 4 Baterías alcalinas AA** • Pilhas alcalinas AA • AA alkaline batteries • Les piles alcalines AA • Batterie alcaline AA • AA Alkaline-Batterien
- 5 Elementos de fijación (tornillos) y cilindros de centrado** • Elementos de fixação (parafusos) e cilindros de centragem • Mounting elements (screws) and centering cylinders • Des éléments de fixation (vis) et les cylindres de centrage • Elementi di fissaggio (viti) e cilindri di centraggio • Befestigungselemente (Schrauben) und Zentrierzylinder

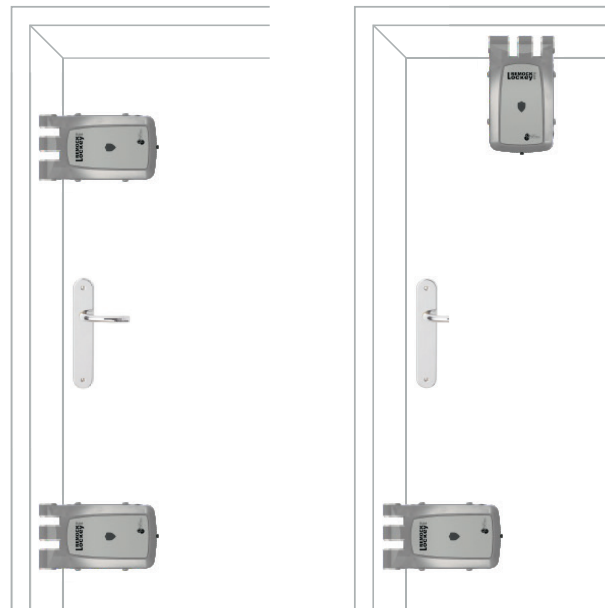
- Las imágenes del presente manual se muestran a modo de orientación. Los componentes finales pueden sufrir alguna variación respecto a formas y / o colores.
- As imagens mostradas neste manual são apenas para orientação. Os componentes finais podem diferir das formas e / ou cores.
- The images shown in this manual are for guidance. The final components may differ from shapes and / or colors.
- Les images présentées dans ce manuel sont à titre indicatif. Les éléments finaux peuvent différer de formes et / ou couleurs.
- Le immagini mostrate in questo manuale sono da considerarsi indicative. I componenti finali possono differire dalla forma e / o colori.
- Die Bilder in diesem Handbuch sind Richtwerte. Die endgültigen Komponenten können von Formen und / oder Farben unterscheiden.

**1**

- Definir la posición por el lado interior de la puerta.
- Definir a posição sobre o lado de dentro da porta.
- Define the position on the inner side of the door.
- Définir la position sur le côté intérieur de la porte.
- Definire la posizione sul lato interno della porta.
- Definieren der Position auf der Innenseite der Tür.

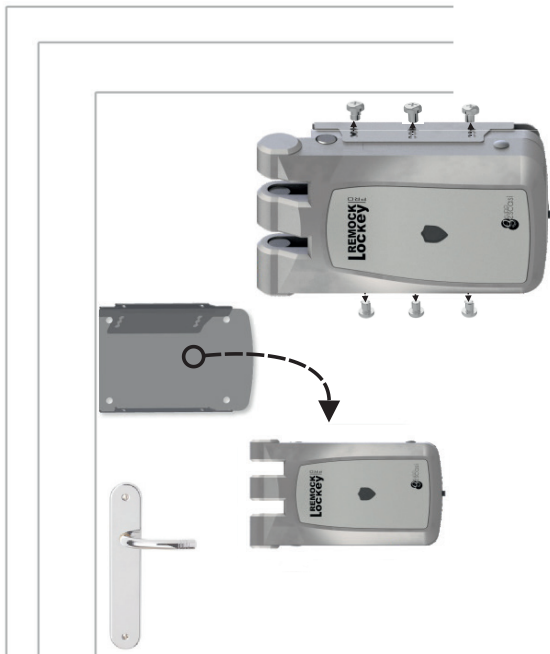

**i**

- Posible colocación de dos cerraduras en la misma puerta.
- Possível colocação de duas fechaduras na porta.
- Possible placement of two locks on the door.
- Placement possible de deux verrous sur la porte.
- Possibilità di posizionamento delle due serrature sulla porta.
- Mögliche Platzierung von zwei Türschlösser an der Tür.



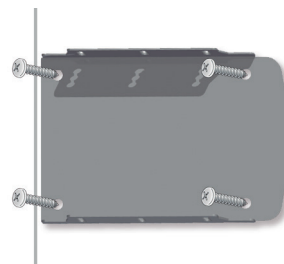
2

- **Separar el cuerpo de la cerradura y la placa de fijación.**
- Separa-se o corpo da fechadura e a placa de fixação.
- Separate the lock body and the fixing plate.
- Séparer le corps de la serrure et la plaque de fixation.
- Separare il corpo della serratura e la piastra di fissaggio.
- Trennen Sie das Türschloss Körper und die Befestigungsplatte.



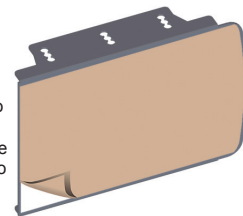
3

- **Atornillar la placa de fijación a la puerta. Utilizar los tirafondos más apropiados a las características de la puerta.**
- Aparafuse a placa de fixação à porta. Use parafusos adequados para as características da porta.
- Screw the fixing plate to the door. Use proper screws to the characteristics of the door.
- Visser la plaque de fixation à la porte. Utiliser les vis appropriées aux caractéristiques de la porte.
- Fissare la piastra di fissaggio alla porta. Utilizzare viti adeguate alle caratteristiche della porta.
- Schrauben Sie die Befestigungsplatte an der Tür. Mit geeigneten Schrauben an die Eigenschaften der Tür.



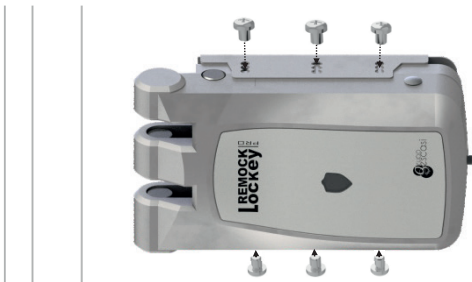
i

- **Instalación sobre cristal - Adhesivo para puertas de cristal**
- Instalação em vidro - Adesivo para portas de vidro
- Installation on glass - Adhesive for glass doors
- Installation sur verre - Adhésif pour portes en verre
- Installazione su vetro - Adesivo per portas de vidro
- Montage auf Glas - Kleber für Glastüren

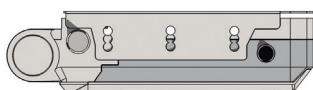


**4**

- **Unir la placa de fijación y el cuerpo de la cerradura.**
- Montar a placa de fixação e o corpo da fechadura.
- Assemble the fixing plate and the lock body.
- Assembler la plaque de fixation et le corps de la serrure.
- Montare la piastra di fissaggio ed il corpo della serratura.
- Montieren Sie die Befestigungsplatte und den Körper des Türschlosses.


**i**

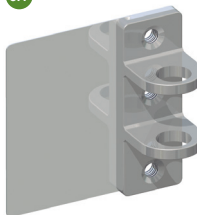
- **Usar exclusivamente los 6 tornillos retirados previamente.**
- Utilize apenas os 6 parafusos removidos anteriormente.
- Use only the 6 screws removed previously.
- Utilisez uniquement les 6 vis retirées précédemment.
- Utilizzare solo le 6 viti precedentemente rimosse.
- Verwenden Sie nur die 6 zuvor entfernten Schrauben.



- **varias posiciones posibles.**
- Várias posições possíveis.
- Several possible positions.
- Plusieurs positions possibles.
- Diverse le posizioni possibili.
- Mehrere mögliche Positionen.

**5**

- **Separar la placa de cierre si la instalación lo requiere. Insertar los cilindros de centrado.**
- Separar a placa de trava, se isso for necessário para a sua instalação. Insira os cilindros de centralização.
- Separate the latch plate if this is necessary for your installation. Insert the centering cylinders.
- Séparer la plaque de verrou si cela est nécessaire pour votre installation. Insérez les cylindres de centrage.
- Separare la piastra di chiusura, se necessario. Installare i cilindri di centraggio.
- Trennen Sie die Riegel, wenn dies notwendig ist für Ihre Installation. Legen Sie die Zentrierzylinder.

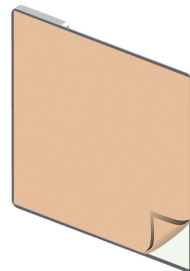
**5.1**

**5.2**

**5.3**

**5.4**

**i**

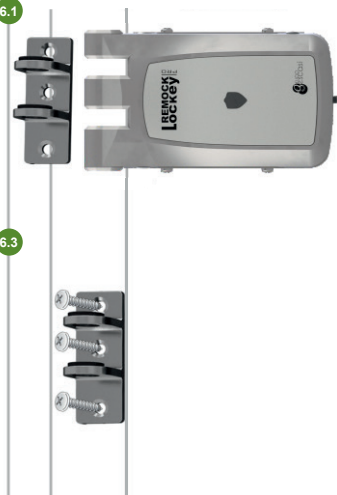
- **Instalación sobre cristal - Adhesivo para puertas de cristal**
- Instalação em vidro - Adesivo para portas de vidro
- Installation on glass - Adhesive for glass doors
- Installation sur verre - Adhésif pour portes en verre
- Installazione su vetro - Adesivo per portas de vidro
- Montage auf Glas - Kleber für Glastüren



6

- **Alinear y fijar la placa de cierre al marco de la puerta, realizando las modificaciones oportunas sobre el marco. Retirar los cilindros de centrado.**
- Alinhar e fixar placa de fecho na ombreira da porta, fazendo as modificações necessárias para o marco da porta. Retire os cilindros de centralização.
- Align and fix the latch plate to the doorframe or jamb, making appropriate modifications to the frame. Remove the centering cylinders.
- Aligner et fixer la plaque de verrou au le cadre de porte, faisant les modifications nécessaires au cadre. Retirer les cylindres de centrage.
- Allineare e fissare la piastra di chiusura al telaio della porta, facendo le opportune modifiche. Rimuovere i cilindri di centraggio.
- Richten und fixieren Sie die Verriegelungsplatte an den Türrahmen oder Pfosten, so dass entsprechende Änderungen an den Rahmen. Entfernen Sie die Zentrierzylinder.

6.1



6.2



6.3

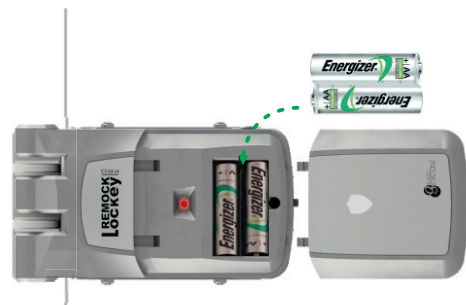


6.4



7

- **Insertar las baterías alcalinas AA (🔊). La cerradura hará un test automático de apertura y cierre.**
- Insira pilhas alcalinas AA (🔊). A fechadura irá testar uma abertura e fechamento automático.
- Insert AA alkaline batteries (🔊). The lock will test an automatic opening and closing.
- Insérer les piles alcalines AA (🔊). La serrure va tester une ouverture et fermeture automatique.
- Inserire le batterie alcaline AA (🔊). La serratura verificherà una apertura e chiusura automatica.
- Legen AA Alkaline-Batterien (🔊). Die Sperre wird ein automatisches Öffnen und Schließen testen.



**8**

- **Enlace de mandos a distancia: Presionar durante 4 segundos el botón de registro (🔊)). Pulsar cualquier botón de cada mando a enlazar (🔊)). Esperar a que el periodo de registro finalice automáticamente (15 segundos, 🔊)).**
- Vinculação de controles remotos: Pressione por 4 segundos o botão de registro (🔊)). Pressione qualquer botão em cada controle remoto (🔊)). Aguarde até que o período de inscrição terminar automaticamente (15 segundos, 🔊)).
- Linking the remote controls: Press for 4 seconds the register button (🔊)). Press any button on each remote control (🔊)). Wait until the registration period finishes automatically (15 seconds, 🔊)).
- Liaison des télécommandes: Appuyer pendant 4 secondes sur le bouton de registre (🔊)). Appuyer sur n'importe quel bouton sur chaque télécommande (🔊)). Attendre jusqu'à ce que la période d'enregistrement s'arrête automatiquement (15 secondes, 🔊)).
- Collegare i telecomandi: premere per 4 secondi il pulsante di registrazione (🔊)). Premere un pulsante su ogni telecomando (🔊)). Attendere fino a quando il periodo di registrazione termina automaticamente (15 secondi, 🔊)).
- Verknüpfung der Fernbedienungen: Drücken Sie für 4 Sekunden auf die Schaltfläche Registrieren (🔊)). Drücken Sie eine beliebige Taste auf jeder Fernbedienung (🔊)). Warten Sie, bis die Anmeldefrist automatisch beendet (15 Sekunden, 🔊)).



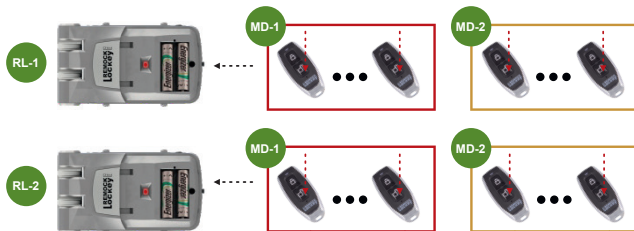
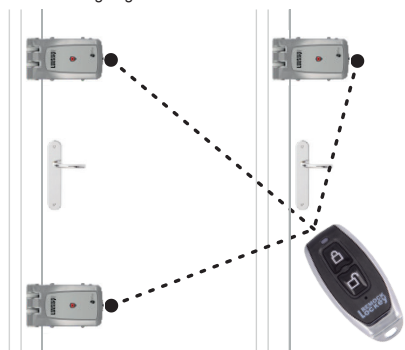
- **Botón de registro**
- Botão de registro
- Register button
- Bouton de registre
- Pulsante di registrazione
- Schaltfläche Registrieren

**i**

- **En caso de pérdida o robo de algún mando a distancia, o si desea anular o añadir alguno, deberá registrar nuevamente todos los controles que tiene en su poder según se indica en el Punto 8. A partir de ese instante, el mando a distancia que había sido perdido o robado, o que deseaba anular, dejará de ser funcional. Los mandos a distancia no son borrados cuando se efectúa el cambio de baterías.**
- Se o controle remoto for perdido ou roubado, ou se você quiser cancelar ou adicionar outro, você deve registrar-se novamente todos os controles remotos que você tem, de acordo com o ponto 8. A partir desse momento, o controle remoto, que tinha sido perdido ou roubado, ou que você queria cancelar, não é funcional. Os controles remotos não são eliminados quando você substitui as pilhas.
- If a remote control is lost or stolen, or if you want to cancel or add another one, you must re-register all the remote controls you have, in accordance with Point 8. From that moment, the remote control, which had been lost or stolen or that you wanted to cancel, is no functional. The remote controls are not deleted when you replace the batteries.
- Si une télécommande est perdue ou volée, ou si vous souhaitez annuler ou ajouter un autre, vous devez ré-enregistrer toutes les télécommandes que vous avez, conformément au point 8. A partir de ce moment, la télécommande, qui avait été perdue ou volée, ou que vous vouliez annuler, n'est pas fonctionnel. Les télécommandes ne sont pas supprimés lorsque vous remplacez les piles.
- In caso di smarrimento o furto di un telecomando, o si desidera cancellare o aggiungere uno, è necessario registrare nuovamente tutti i controlli che essa ha in suo possesso, come indicato al punto 8. Da quel momento, il telecomando era stato smarrimento o furto o di voler annullare, non sarà funzionale. I telecomandi non vengono eliminati quando la sostituzione della batteria è fatta.
- Wenn eine Fernbedienung verloren geht oder gestohlen wird, oder wenn Sie den Vorgang abbrechen oder fügen Sie ein anderes wollen, müssen Sie erneut registrieren alle Fernbedienungen Sie haben, im Einklang mit Ziffer 8. Von diesem Moment an ist die Fernbedienung, die verloren gegangen waren oder oder, den Sie abbrechen wollte gestohlen, nicht funktionsfähig. Die Fernbedienungen werden nicht gelöscht, wenn Sie die Batterien ersetzen.

- i**
- Cada mando a distancia puede controlar un número ilimitado de cerraduras. Además, cada cerradura puede ser controlada por hasta 16 mandos a distancia.
  - Cada controle remoto pode controlar un número ilimitado de fechaduras. Além disso, cada fecho pode ser controlada até 16 controles remotos.
  - Each remote control can control an unlimited number of locks. Furthermore, each lock can be controlled up to 16 remotes.
  - Chaque télécommande peut contrôler un nombre illimité de serrures. En outre, chaque serrure peut être contrôlé jusqu'à 16 télécommandes.
  - Ogni telecomando può controllare un numero illimitato di serrature. Inoltre, ciascuna serratura può essere controllata da un massimo di 16 telecomandi.
  - Jede Fernbedienung kann eine unbegrenzte Anzahl von Türschlössern. Des Weiteren kann jede Türschloss bis zu 16 Fernbedienungen gesteuert werden.

- i**
- Ejemplo de programación para que dos cerraduras (RL-1 y RL-2), instaladas en la misma o en distintas puertas, puedan ser controladas por los mismos mandos (mandos de la RL-1: MD-1 y mandos de la RL-2: MD-2); siguiendo las instrucciones del Punto 9, enlazar los mandos MD-1 y MD-2 con la RL-1 durante el mismo periodo de registro. Repetir el proceso con MD-1 y MD-2 para enlazar con RL-2.
  - Exemplo de programação para duas fechaduras (RL-1 e RL-2), localizadas no mesmo ou em diferentes portas, podem ser controladas pelos mesmos controles remotos (controles remotos do RL-1: MD-1, e controles remotos do RL-2: MD-2); seguindo as instruções do Ponto 9, fazer a ligação MD-1 e MD-2 para a RL-1 durante o mesmo período de inscrição. Repita com MD-1 e MD-2 para fazer o link para a RL-2.
  - Programming example for two locks (RL-1 and RL-2), located on the same or on different doors, can be controlled by the same remote controls (remote controls of the RL-1: MD-1 and remote controls of the RL-2: MD-2): following the instructions of the Point 9, link MD-1 and MD-2 to the RL-1 during the same registration period. Repeat with MD-1 and MD-2 to link to the RL-2.
  - Exemple de programmation pour les deux serrures (RL-1 et RL-2), situé sur la même ou sur différentes portes, peuvent être contrôlées par les mêmes télécommandes à distance (des télécommandes du RL-1: MD-1, et des télécommandes de la RL-2: MD-2) ; en suivant les instructions du Point 9, reliez MD-1 et MD-2 à la RL-1 au cours de la même période d'enregistrement. Répétez l'opération avec MD-1 et MD-2 pour vous reliez à la RL-2.
  - Esempio di programmazione per due serrature (RL-1 e RL-2) installati nei uguali o differenti porte, possono essere controllati dagli stessi telecomandi (telecomandi del RL-1: MD-1 e telecomandi del RL-2: MD-2); seguendo le istruzioni del punto 9, collegare i telecomandi MD-1 e MD-2 con la serratura RL-1 durante lo stesso periodo di registrazione. Ripetere con MD-1 e MD-2 per collegare con la serratura RL-2.
  - Programmierbeispiel für zwei Türschlösser (RL-1 und RL-2), auf der gleichen oder auf verschiedenen Türen entfernt, kann durch die gleichen Fernbedienungen gesteuert werden (Fernbedienungen der RL-1: MD-1 und Fernbedienungen des RL-2: MD-2): Folgende die Anweisungen der Punkt 9, Link MD-1 und MD-2 an die RL-1 während des gleichen Anmeldefrist. Wiederholen Sie mit MD-1 und MD-2 zur machen den Link zu der RL-2.



- i**
- Tenga en cuenta que debido al sistema de códigos evolutivos, aunque teóricamente es posible enlazar un mando a distancia con varias unidades para que se abran o cierren simultáneamente, es muy probable que se puedan producir anomalías durante el funcionamiento de las mismas debido a los problemas de sincronización. Si las unidades están a cierta distancia o hay obstáculos entre ellas (paredes, interferencias de radio, etc.), puede ocurrir que una de las dos unidades quede fuera de sincronismo con el mando, es decir, que no abran o cierren a la vez cuando pulse el correspondiente botón del mando a distancia.
  - Por favor, note que, devido ao sistema de código evolutivo, embora seja teoricamente possível vincular um controle remoto com várias unidades a serem abertas ou fechadas ao mesmo tempo, é provável que as anomalias podem ocorrer durante a operação, devido a problemas de sincronização. Se as unidades estão dentro de uma certa distância ou há obstáculos entre eles (paredes, interferências de rádio, etc.), é possível que uma das duas unidades pode ser excluído de sincronia com o controle remoto, ou seja, não abrir ou fechar-se em um momento em que você pressiona o botão no controle remoto.
  - Please note that due to the evolutive code system, although it is theoretically possible to link a remote control with multiple units to be opened or closed simultaneously, it is likely that anomalies may occur during operation due to synchronization problems. If the units are within a certain distance or there are obstacles between them (walls, radio interference, etc.), it is possible that one of the two units can be excluded of sync with the remote control, i.e. not open or close at a time when you press the button on the remote control.
  - Veuillez noter que grâce au système de code évolutif, bien qu'il soit théoriquement possible de lier un contrôle à distance avec plusieurs unités pour être ouvert ou fermé en même temps, il est probable que les anomalies peuvent se produire en cours de fonctionnement en raison de problèmes de synchronisation. Si les unités sont à une certaine distance ou il ya des obstacles entre eux (murs, des interférences radio, etc), il est possible que l'une des deux unités peut être exclu de la synchronisation avec la télécommande, c'est à dire ne pas ouvrir ou fermer à un moment où vous appuyez sur le bouton de la télécommande.
  - Si noti che, a causa del sistema dei codici evolutivi, anche se è teoricamente possibile collegare un telecomando con più unità di serrature per essere aperte o chiuse contemporaneamente, è molto probabile che possono verificarsi anomalie durante il funzionamento della stessa causa problemi di sincronizzazione. Se le unità sono ad una distanza o ostacoli tra loro (pareti, interferenze radio, ecc), può accadere che una delle due unità è fuori sincronismo con il controllo, cioè non aprire o chiudere simultaneamente quando si preme il tasto corrispondente sul telecomando.
  - Bitte beachten Sie, dass aufgrund der evolutive Code System, obwohl es theoretisch möglich, eine Fernbedienung mit mehreren Einheiten geöffnet oder geschlossen werden gleichzeitig zu verbinden, ist es wahrscheinlich, dass Anomalien beim Betrieb durch Synchronisationsprobleme auftreten. Wenn die Geräte innerhalb einer bestimmten Entfernung oder gibt es Hindernisse zwischen ihnen (Wände, Funkstörungen, etc.), ist es möglich, dass einer der beiden Einheiten synchron mit der Fernbedienung ausgeschlossen werden, dh nicht öffnen oder schließen an eine Zeit, wenn Sie die Taste auf der Fernbedienung drücken.

9

- **Comprobar el correcto funcionamiento de la instalación desde el interior del inmueble: funcionamiento de cada mando a distancia y ausencia de rozamientos en el mecanismo.**
- Verificar o correcto funcionamento do sistema a partir de dentro da propriedade: a operação de cada um controlo remoto e ausência de atrito no mecanismo.
- Check the correct operation of the system from inside of the property: operation of each remote control and absence of friction in the mechanism.
- Vérifier le bon fonctionnement du système depuis l'intérieur de la propriété: fonctionnement de chaque télécommande et absence de friction dans le mécanisme.
- Verificare il corretto funzionamento del sistema dall'interno: funzionamento di ogni telecomando e assenza di attrito nel meccanismo.
- Überprüfen Sie die korrekte Funktion des Systems von innen der Immobilie: Betrieb jedes Fernbedienung und ohne Reibung in den Mechanismus.

⚠

- **Utilizar el sistema de apertura manual sólo en caso de emergencia. Para un uso diario desde el interior, utilizar el botón eléctrico de apertura / cierre (mantener pulsado varios segundos).**
- Use o sistema de abertura manual somente para emergência. Para o uso diário do interior, use o botão elétrico abrir / fechar (mantenha alguns segundos).
- Use the manual opening system exclusively for emergency. For daily use from the inside, use the electric button open / close (hold several seconds).
- Utiliser le système d'ouverture manuelle uniquement en cas d'urgence. Pour un usage quotidien de l'intérieur, utilisez le bouton électrique d'ouverture / fermeture (maintenez quelques secondes).
- Utilizzare l'apertura manuale solo in caso di emergenza. Per l'uso quotidiano dall'interno, utilizzare il pulsante elettrico di apertura / chiusura (hold alcuni secondi).
- Verwenden Sie die manuelle Öffnen-System nur für den Notfall. Für den täglichen Gebrauch von innen, verwenden Sie den elektrischen Knopf zum Öffnen / Schließen (Halten Sie einige Sekunden).

**Aviso • Warning**

Este sistema sólo debe ser usado en situaciones de emergencia en las que no sea posible abrir la cerradura desde el exterior (avería del motor principal, inhibidor de frecuencia, etc.). Se acciona en el orificio situado en el mando a distancia y desbloquea el sistema principal. Una vez utilizado, su recarga se realiza pulsando el botón "cerrar" del mando a distancia.

**Sistema redundante de apertura • Sistema de abertura redundante • Redundant opening system**  
Système d'ouverture redondante • Sistema di apertura ridondante • Redundante Öffnungssystem

- **Este sistema solo debe de ser utilizado en casos de emergencia en los que no sea posible abrir la cerradura desde el exterior (avería del motor principal, inhibidor de frecuencia, etc.). Se acciona en el orificio situado en el mando a distancia y desbloquea el sistema principal. Una vez utilizado, su recarga se realiza pulsando el botón "cerrar" del mando a distancia.**
- Este sistema só deve ser usado em situações de emergência em que não é possível abrir a fechadura do lado de fora (de falha do motor principal, inibidor de frequência, etc). É operado no buraco no controle remoto e desbloqueia o sistema principal. Uma vez utilizada, sua recarga é feita pressionando o botão "fechar" no controle remoto.
- This system should only be used in emergency situations in which it is not possible to open the lock from the outside (failure of the main motor, frequency inhibitor, etc.). It is operated in the hole on the remote control and unlocks the main system. Once used, its recharging is done by pressing the "close" button on the remote control.
- Ce système doit être utilisé uniquement dans des situations d'urgence dans lesquelles il est impossible d'ouvrir la serrure depuis l'extérieur (défaillance du moteur principal, un inhibiteur de fréquence, etc.). Il est exploité dans le trou de la télécommande et déverrouille le système principal. Une fois utilisé, sa recharge est effectuée en appuyant sur le bouton "fermer" de la télécommande.
- Il sistema deve essere utilizzato solo in situazioni di emergenza in cui non è possibile aprire la serratura dall'esterno (guasto del motore principale, inibitore di frequenza, etc.). Si è operato nel foro sul telecomando e sblocca il sistema principale. Una volta utilizzato, la sua ricarica viene effettuata premendo il pulsante "close" sul telecomando.
- Dieses System sollte nur in Notfällen verwendet werden, in denen es nicht möglich ist, die Sperre von außen (Ausfall des Hauptmotors, Frequenz-Hemmer, etc.) zu öffnen. Es wird in das Loch auf der Fernbedienung betätigt und entriegelt das Hauptsystem. Nach dem Gebrauch erfolgt das Aufladen durch Drücken der Taste "Schließen" auf der Fernbedienung.





- **Cerradura:** El funcionamiento de la cerradura será más lento cuando las baterías se estén agotando. Además, la inteligencia de la cerradura hará que tenga tres etapas de seguridad para el cambio de las baterías: en la primera el funcionamiento será normal y se alertará de la batería baja con el parpadeo del LED y señales acústicas (🔊); en la segunda las alertas visuales y acústicas (🔊) se mantendrán y no se permitirá la operación de cierre, únicamente la apertura; en la tercera, si la inteligencia de la cerradura lo estima conveniente, realizará una apertura automática de emergencia. Para cambiar las baterías, extraiga la tapa y reemplácelas (🔊). Posteriormente, compruebe la operación con alguno de los mandos a distancia (🔊).
- **Fechadura:** O funcionamento da fechadura será mais lento quando as pilhas estão fracas. Além disso, a inteligência da fechadura tem três estágios antes da mudança de baterias: a primeira, a operação é normal e o bloqueio de alerta de bateria fraca com LED piscando, e sinais acústicos (🔊); no segundo, visuais e audíveis avisos são mantidos e a operação de fechamento não é permitido, apenas a abertura; no terceiro, se a inteligência da fechadura considerar adequado, ele executa a abertura automática de emergência. Para trocar as baterias, retire a tampa e substitua (🔊). Posteriormente, verifique o funcionamento com um dos controles remotos (🔊).
- **Lock:** The lock operation will slow when the battery is running low. In addition, the intelligence of the lock has three stages before the change of batteries: the first, operation is normal and the lock warns low battery with flashing LED and acoustic signals (🔊); in the second, visual and audible alerts (🔊) are maintained and the closing operation is not permitted, only the opening; in the third, if the intelligence of the lock deems it appropriate, it performs automatic emergency opening. To change the batteries, remove the cover and replace them (🔊). Afterwards, check the operation with any remote control (🔊).
- **Serrure:** Le fonctionnement de la serrure sera plus lente lorsque les piles sont faibles. En outre, l'intelligence de la serrure comporte trois étapes avant le changement de piles: la première, le fonctionnement est normal et la serrure avertit batterie faible avec LED clignotante, et des signaux acoustiques (🔊); dans le second, visuelles et sonores avertissements sont maintenues et l'opération de fermeture est interdite, seule l'ouverture; dans le troisième, si l'intelligence de la serrure le juge approprié, il effectue l'ouverture d'urgence automatique. Pour changer les piles, retirez le couvercle et les remplacer (🔊). Ensuite, vérifiez le fonctionnement avec une télécommande (🔊).
- **Serratura:** Il funzionamento della serratura sarà più lento quando le batterie si stanno scaricando. Inoltre, l'intelligenza della serratura ha tre fasi prima della sostituzione delle batterie: il primo, il funzionamento è normale e la serratura avverte batteria scarica con LED lampeggianti e segnali acustici (🔊); nel secondo, sonori e visivi avvertimenti mantengono e l'operazione di chiusura non è consentita, solo l'apertura; nel terzo, se l'intelligenza della serratura ritenga opportuno, esegue apertura di emergenza automatico. Per cambiare le batterie, rimuovere il coperchio e sostituire (🔊). Successivamente, controllare il funzionamento con uno dei telecomandi (🔊).
- **Türschloss:** Das Türschloss Betrieb wird sich verlangsamen, wenn die Batterie fast leer ist. Darüber hinaus hat die Intelligenz des Verriegelungs drei Stufen vor dem Wechsel der Batterien: der erste, der Betrieb normal ist und die Verriegelung warnt Batterie mit blinkendem LED, und akustische Signale (🔊); in den zweiten, optischen und akustischen Warnungen erhalten bleiben und der Schließvorgang nicht erlaubt ist, nur die Öffnung; wenn die Intelligenz des Schlosses in der dritten, hält es für angemessen, führt er die automatische Notöffnung. Um die Batterien zu wechseln, entfernen Sie die Abdeckung und ersetzen Sie sie (🔊). Danach überprüfen Sie den Betrieb mit einer Fernbedienung (🔊).



- **Baterias alcalinas AA.**
- Pilhas alcalinas AA.
- AA alkaline batteries.
- Les piles alcalines AA.
- Batterie alcaline AA.
- AA Alkaline-Batterien.

- **Mando a distancia:** La respuesta del mando será más lenta cuando la batería se esté agotando. Para realizar el cambio, separar las dos partes de la carcasa. Sustituir la batería. Ensamblar en el siguiente orden: carcasa frontal, circuito y carcasa trasera. Posteriormente, comprobar el funcionamiento (🔊).
- **Controle remoto:** A resposta de controle remoto será mais lento quando a bateria está fraca. Separa-se as duas partes da tampa. Substituir a bateria. Montagem na seguinte sequência: a tampa frontal, o circuito eletrônico ea tampa traseira. Depois disso, verificar o funcionamento do controle remoto (🔊).
- **Remote control:** The remote control response will be slower when the battery is running low. Separate the two parts of the cover. Replace the battery. Assemble in the following order: front cover, electronic circuit, and back cover. After this, check the operation of the remote control (🔊).
- **Télécommande:** La réponse de la télécommande sera plus lente lorsque la batterie est faible. Séparer les deux parties du couvercle. Remplacer la batterie. Monter dans l'ordre suivant: le couvercle frontal, le circuit électronique et le couvercle arrière. Après cela, vérifier le fonctionnement de la télécommande (🔊).
- **Telecomando:** La risposta di controllo sarà più lenta quando la batteria sta per esaurirsi. Per la sostituzione, separare le due parti della custodia. Sostituire la batteria. Montare nel seguente ordine: coperchio superiore, circuito e, infine, il coperchio posteriore. Successivamente, verificare il funzionamento (🔊).
- **Fernbedienung:** Die Fernbedienung Reaktion wird langsamer sein, wenn die Batterie zur Neige geht. Trennen Sie die beiden Teile der Abdeckung. Ersetzen Sie die Batterie. Montage in folgender Reihenfolge: die vordere Abdeckung, die elektronische Schaltung und die hintere Abdeckung. Danach prüfen Sie die Funktion der Fernbedienung (🔊).



**Comprobar antes de contactar con el Servicio Técnico** • Comprovar antes de contactar com o Serviço Técnico • Check before contacting Technical Service  
 Vérifiez avant de contacter le Service Technique • Verificare prima di contattare il servizio tecnico • Prüfen Sie vor der Kontaktaufnahme Technischer Service

**Problema • Problem • Problème**

- La cerradura abre o cierra con dificultad, o el perno vuelve automáticamente a la posición de apertura cuando intento cerrar.
- A fechadura abre ou fecha com dificuldade, ou parafuso retorna automaticamente para a posição aberta quando eu tento fechar.
- The lock opens or closes with difficulty, or bolt automatically returns to the open position when I try to close.
- La serrure ouvre ou ferme avec difficulté, ou le boulon retourne automatiquement à la position ouverte lorsque je tente de fermer.
- La serratura apre o chiude con difficoltà, o bullone ritorna automaticamente alla posizione di apertura quando provo a chiudere.
- Das Türschloss öffnet oder schließt mit Schwierigkeiten oder Bolzen automatisch in die offene Position, wenn ich zu schließen versuchen.

- El mando a distancia no funciona, o la distancia de funcionamiento del mando a distancia es muy reducida.
- O controle remoto não funciona, ou a distância de operação do controle remoto é muito curto.

**Solución • Solução • Solution • Soluzione • Lösung**

- **Comprobar que los cilindros de centrado han sido retirados. Si la incidencia no se ha solucionado, abrir la puerta y ejecutar la apertura y cierre con el mando a distancia. Si funciona correctamente, el problema se debe a un rozamiento entre el perno y la placa de cierre como consecuencia de una instalación incorrecta. En este caso, ajustar las piezas para corregir el rozamiento. Si la incidencia no se ha solucionado, contacte con nuestro Servicio Técnico.**
- Verificar que os cilindros de centragem ter sido removido. Se o problema não for resolvido, abra a porta e operar a abertura e fechamento com o controle remoto. Se funcionar correctamente, o problema é devido ao atrito entre o parafuso e a placa de fecho, como resultado de uma instalação incorrecta. Neste caso, ajustar as peças para corrigir o atrito. Se o problema não for resolvido, contate o nosso Serviço Técnico.
- Check that the centering cylinders have been removed. If the problem is not resolved, open the door and operate the opening and closing with the remote control. If it works correctly, the problem is due to friction between the bolt and the latch plate as a result of improper installation. In this case, adjust parts to correct friction. If the problem is not resolved, contact our Technical Service.
- Vérifiez que les cylindres de centrage ont été supprimés. Si le problème n'est pas résolu, ouvrez la porte et faire fonctionner l'ouverture et la fermeture avec la télécommande. Si cela fonctionne correctement, le problème est dû à la friction entre la vis et la plaque de verrou à la suite d'une installation incorrecte. Dans ce cas, ajuster les pièces pour corriger friction. Si le problème n'est pas résolu, contactez notre service technique.
- Verificare che i cilindri di centraggio sono stati rimossi. Se il problema non viene risolto, aprire la porta e azionare l'apertura e la chiusura con il telecomando. Se funziona correttamente, il problema è dovuto all'attrito tra il bullone e la piastra di chiusura a causa di installazione impropria. In questo caso, regolare le parti per correggere attrito. Se il problema non viene risolto, contattare il nostro Servizio Tecnico.
- Überprüfen Sie, dass die Zentrierzylinder entfernt wurden. Wenn das Problem nicht behoben ist, die Tür öffnen und betreiben das Öffnen und Schließen mit der Fernbedienung. Wenn es richtig funktioniert, ist das Problem aufgrund der Reibung zwischen dem Bolzen und der Riegel infolge unsachgemäßer Installation. In diesem Fall die Teile, um die Reibung zu korrigieren. Wenn das Problem nicht behoben ist, an unseren Technischen Service.

- **Comprobar que no existe un dispositivo de inhibición de señal en el entorno (Fuerzas de Seguridad, Organismos Oficiales, Vehículos Oficiales, Eventos, etc.). Si el problema persiste, cambiar la batería del mando a distancia. Si la incidencia no se ha solucionado, borrar y volver a enlazar todos los mandos a distancia según se indica en esta Guía de Usuario. Si el problema persiste, contacte con nuestro Servicio Técnico.**
- Verifique se não há nenhum sinal de inibição no meio ambiente (Forças de Segurança, os organismos oficiais, veículos oficiais, eventos, etc.) Se o problema persistir, substitua a bateria do controle remoto. Se o problema não for resolvido, apagar e ligar novamente todos os controles remotos, conforme descrito neste Guia do Usuário. Se o problema persistir, por favor, contate o nosso Serviço Técnico.

- The remote control does not work, or the operating distance of the remote control is very short.
- La télécommande ne fonctionne pas, ou la distance de fonctionnement de la télécommande est très court.
- Il telecomando non funziona, o la distanza di funzionamento del telecomando è molto corta.
- Die Fernbedienung funktioniert nicht, oder die Reichweite der Fernbedienung ist sehr kurz.

- Check that there is no signal inhibition in the environment (Security Forces, Official Bodies, Official Vehicles, Events, etc.). If the problem persists, replace the remote control battery. If the problem is not resolved, delete and relink all remote controls as described in this User Guide. If the problem persists, please contact our Technical Service.
- Vérifier qu'il n'y a pas d'inhibition du signal dans l'environnement (forces de sécurité, des organismes officiels, des véhicules officiels, événements, etc.) Si le problème persiste, remplacez la pile de la télécommande. Si le problème n'est pas résolu, supprimer et relier toutes les télécommandes comme décrit dans ce Guide de l'utilisateur. Si le problème persiste, s'il vous plaît communiquer avec notre service technique.
- Verificare che non vi è alcun dispositivo di inibizione per l'ambiente (le forze di sicurezza, le agenzie governative, i veicoli ufficiali, eventi, ecc). Se il problema persiste, sostituire la batteria del telecomando. Se il problema non viene risolto, cancellare e ri-collegamento tutti i telecomandi, come indicato in questo Manuale. Se il problema persiste, contattare il nostro Servizio Tecnico.
- Überprüfen Sie, dass es kein Signal Hemmung in der Umwelt (Sicherheitskräfte, Behörden, offiziellen Fahrzeuge, Events, etc.). Wenn das Problem weiterhin besteht, ersetzen Sie die Batterie der Fernbedienung. Wenn das Problem nicht behoben ist, löschen und neu verknüpfen alle Fernbedienungen wie in diesem Handbuch beschrieben. Wenn das Problem weiterhin besteht, kontaktieren Sie bitte unseren Technischen Service.

- He instalado dos cerraduras en la misma puerta y no se abren o cierran simultáneamente con el mando a distancia.
- Eu instalei duas fechaduras na mesma porta e não abrir ou fechar simultaneamente com o controle remoto.
- I have installed two locks on the same door and they do not open or close simultaneously with the remote control.
- J'ai installé deux serrures sur la même porte et ils ne pas ouvrir ou fermer simultanément avec la télécommande.
- Ho installato due serrature sulla porta e non aprire o chiudere contemporaneamente con il telecomando.
- Ich habe zwei Türschlösser auf der gleichen Tür installiert und sie nicht öffnen oder schließen gleichzeitig mit der Fernbedienung.

- Debido al sistema de códigos evolutivos, pueden tener lugar problemas de sincronización. Si las unidades están a cierta distancia o hay obstáculos entre ellas (paredes, interferencias de radio, etc.), puede ocurrir que una de las dos unidades quede fuera de sincronismo con el mando. Para intentar solventar esta situación, cambiar la orientación de las antenas y probar el funcionamiento. Si el problema persiste, el accionamiento de ambas cerraduras se tendrá que realizar de forma individual.**
- Devido ao sistema de código evolutivo pode ter problemas de sincronização lugar. Se as unidades estão dentro de uma certa distância ou existem obstáculos entre elas (paredes, a interferência de rádio, etc), é possível que uma das duas unidades podem ser excluídos de sincronia com o controle remoto. Para tentar resolver essa situação, mudar a orientação das antenas e operação de teste. Se o problema persistir, a operação de ambas as fechaduras terão de ser feito individualmente.
- Due to the evolutive code system may take place synchronization problems. If the units are within a certain distance or there are obstacles between them (walls, radio interference, etc.), it is possible that one of the two units can be excluded of sync with the remote control. To try to resolve this situation, change the orientation of the antennas and test operation. If the problem persists, the operation of both locks will have to be done individually.
- En raison du système de code évolutif peut avoir lieu à des problèmes de synchronisation. Si les unités sont à une certaine distance ou il ya des obstacles entre eux (murs, des interférences radio, etc), il est possible que l'une des deux unités peut être exclu de la synchronisation avec la télécommande. Pour tenter de résoudre cette situation, changer l'orientation des antennes et le fonctionnement de test. Si le problème persiste, le fonctionnement des deux serrures devra être fait individuellement.
- A causa del sistema di codici evolutivi, possono verificarsi problemi di sincronizzazione. Se le serrature sono una certa distanza o di ostacoli fra di loro (muri, interferenze radio, etc.), può accadere che una delle due unità non è sincronizzato con il telecomando. Per cercare di risolvere questa situazione, modificare l'orientamento delle antenne. Se il problema persiste, il funzionamento delle serrature dovrà essere fatto singolarmente.
- Aufgrund der evolutive Code-System stattfinden kann Synchronisation Probleme. Wenn die Einheiten in einem gewissen Abstand sind oder sich Hindernisse zwischen ihnen (Wände, Funkstörungen usw.), ist es möglich, dass eine der beiden Einheiten synchron mit der Fernbedienung ausgeschlossen. Um zu versuchen, diese Situation zu beheben, ändern Sie die Ausrichtung der Antennen und Probebetrieb. Wenn das Problem weiterhin besteht, wird der Betrieb der beiden Türschlösser müssen individuell erfolgen.

	<b>Cerradura • Fechadura • Lock • Serrure • Serratura • Türschloss</b>	<b>Mando a distancia • Controle remoto • Remote control Télécommande • Telecomando • Fernbedienung</b>
<b>Dimensiones • Dimensões • Dimensions Dimensioni • Abmessungen</b>	151.25 x 84 x 41.5 mm 5.95 x 3.31 x 1.63 inches	
<b>Peso • Weight • Poids • Gewicht</b>	1020 g • 2.25 lb	20 g • 0.04 lb
<b>Baterías • Batteries • Batteria • Batterien</b>	2 x AA Alcalinas • Alkaline	1 x CR2032
<b>Vida de las baterías</b> Depende del uso. El dispositivo no consume energía si no se usa. <b>Vida das baterias</b> Depende da utilização. O dispositivo não utiliza energia se não for usado. <b>Batteries life</b> It depends on usage. The device uses no power if it is not used. <b>Durée de vie des batteries</b> Dépend de l'utilisation. Le dispositif n'utilise pas de puissance, si elle n'est pas utilisée. <b>Durata della batteria</b> Dipende dall'uso. Il dispositivo non consuma energia quando non in uso. <b>Lebensdauer der Batterien</b> Hängt von der Nutzung ab. Das Gerät verbraucht keine Energie, wenn es nicht verwendet wird.	<ul style="list-style-type: none"> <li>• <b>8-10 meses con un uso medio de 20 operaciones diarias (tiempo previo hasta la notificación LED que indica batería baja).</b></li> <li>• 8-10 meses com base na utilização média de 20 operações por dia (antes da notificação de LED que indica bateria fraca).</li> <li>• 8-10 months based on average usage of 20 operations per day (prior to the LED notification that indicates low battery).</li> <li>• 8-10 mois basé sur une utilisation moyenne de 20 opérations par jour (avant la notification LED qui indique une batterie faible).</li> <li>• 8-10 mesi con un utilizzo medio di 20 operazioni al giorno (tempo di preavviso fino a quando il LED che indica batteria scarica).</li> <li>• 8-10 Monate nach durchschnittlichen Nutzung von 20 Operationen pro Tag (vor der LED-Benachrichtigung, der angibt, niedrige Batterie).</li> </ul>	<ul style="list-style-type: none"> <li>• <b>12 meses con un uso medio de 20 operaciones diarias.</b></li> <li>• 12 meses com base na utilização média de 20 operações por dia.</li> <li>• 12 months based on average usage of 20 operations per day.</li> <li>• 12 mois basé sur une utilisation moyenne de 20 opérations par jour.</li> <li>• 12 mesi con un utilizzo medio di 20 operazioni al giorno.</li> <li>• 12 Monate nach durchschnittlichen Nutzung von 20 Operationen pro Tag.</li> </ul>
<b>Temperatura de funcionamiento</b> Temperatura de funcionamento Operation temperature Température de fonctionnement Temperatura di funzionamento Betriebstemperatur	-20°C / 60°C -4F / 140F <b>Condiciones sin congelación y condensación • Condições, sem congelação e/ou condensação • Condition without freezing and dew condensation • Conditions sans gel ni condensation • Condizioni senza congelamento o condensa • Bedingungen kein Gefrieren und Kondensation</b>	
<b>Humedad de funcionamiento</b> Humidade de funcionamento Operation humidity Humidité de fonctionnement Umidità di funzionamento Luftfeuchtigkeit bei Betrieb	5% - 80%  <b>Condiciones sin condensación • Condições, sem condensação • Condition without dew condensation • Conditions sans condensation • Condizioni senza condensa • Bedingungen kein Kondensation</b>	

- **Las especificaciones del producto pueden cambiar sin previo aviso debido a una actualización de las funciones del producto.**
- As especificações do produto podem ser alteradas sem aviso prévio devido à atualização das funções do produto.
- Product specifications may be changed without prior notice due to upgrade of product functions.
- Les spécifications produit peuvent être modifiées sans préavis en cas de mise à niveau des fonctions.
- Le specifiche del prodotto sono soggette a modifiche senza preavviso in seguito all'aggiornamento delle funzioni del prodotto.
- Die Spezifikationen können sich aus Gründen der Funktionsverbesserung ohne Vorankündigung ändern.



#### DECLARACIÓN de CONFORMIDAD

GRUPO GESCASI, S.L.  
CIF B06608111  
C/ Luis Álvarez Lencero, 3 - 1º - 13ª  
06011 - Badajoz  
España

Nombre: Cerradura por Control Remoto RF  
Marca: Remock Lockey Pro  
Modelo: RLP

Declaramos bajo nuestra exclusiva responsabilidad que el equipo cumple con los requisitos esenciales de la Directiva de Equipos Radioeléctricos 2014/53/UE, y que se han realizado las pruebas esenciales aplicables.

Directivas de aplicación: 2014/53/UE.  
Referencias de las normas técnicas aplicadas:  
EN 62479  
EN 60335-1  
EN 301 489-1  
EN 301 489-3  
EN 300 220-1  
EN 300 220-2

#### DECLARATION of CONFORMITY

GRUPO GESCASI, S.L.  
VAT ES-B06608111  
C/ Luis Álvarez Lencero, 3 - 1º - 13ª  
06011 - Badajoz  
Spain

Product Name: RF Remote Control Lock  
Brand Name: Remock Lockey Pro  
Model: RLP

We declare on our sole responsibility that his equipment complies with the essential requirements of the Radio Equipment Directive, 2014/53/EU, and that any applicable Essential Test Suite measurements have been performed.

Application of Council Directives: 2014/53/EU.  
The Radio Equipment Directive Standards to which Conformity is Declared:  
EN 62479  
EN 60335-1  
EN 301 489-1  
EN 301 489-3  
EN 300 220-1  
EN 300 220-2

27 de octubre de 2016 / October 27th, 2016



Marcos Lucas Hernández

- Puesto que el canal de banda utilizado en distintos países puede ser diferente, el usuario no puede cambiar ni ajustar la frecuencia de funcionamiento. Este producto está configurado para la tabla de frecuencias de cada país.
- Como o canal de banda utilizado pelo país pode ser diferente, o utilizador não pode alterar nem ajustar a frequência de funcionamento e este produto está configurado para a tabela de frequências regionais.
- Because band channel used by the country could be different, the user can not change or adjust the operating frequency and this product is set for the regional frequency table.
- Comme le canal de bande utilisé varie d'un pays à l'autre, l'utilisateur ne peut pas modifier ou régler la fréquence de fonctionnement. Ce produit est réglé conformément au tableau de fréquences régionales.
- Perché il canale banda utilizzato in diversi paesi può essere diverso, l'utente non può modificare o regolare la frequenza di funzionamento. Questo prodotto è impostato sulla tabella delle frequenze in ciascuna regione.
- Da der Frequenzkanal je nach Land variieren kann, kann die Betriebsfrequenz nicht durch die Benutzer geändert oder angepasst werden. Dieses Gerät ist entsprechend der regionalen Frequenztafel eingestellt.



La presente Garantía Limitada es exclusivamente de aplicación al producto Remock Lockey, constituido por la cerradura y los mandos a distancia, (el "Producto"). *El fabricante* garantiza que el Producto, en la fecha de compra original, está libre de defectos de materiales y mano de obra ("Garantía Limitada"). La Garantía Limitada se revocará si se producen daños al aparato por efecto de hacer caso u omiso a las indicaciones de este manual. Esta Garantía Limitada no afecta a los derechos legales del consumidor y usuario, los cuales son independientes y compatibles con la Garantía Limitada. Esta Garantía Limitada está sujeta a los siguientes términos y condiciones:

La presente Garantía Limitada se concede únicamente al comprador original del Producto ("Cliente"). No obstante, esta Garantía Limitada puede ser cedida a cualquier persona a la cual se venda el Producto.

La presente Garantía Limitada tendrá una duración de tres (3) años, a partir de la fecha de su compra original ("Periodo de Garantía"). Para aquellos consumidores protegidos por las normas en materia de consumidores y usuarios aplicables en sus países de compra respectivos o, si fuera diferente, en su país de residencia, los beneficios previstos en esta Garantía Limitada se suman a los derechos y acciones reconocidos por las referidas normas en materia de consumidores y usuarios, y en ningún caso contrarios a éstas, que incluyen sin limitación.

\*La duración de esta Garantía Limitada podrá ser aumentada por *El fabricante* de acuerdo a promociones puntuales que serán anunciadas en [www.cerradurasdeseguridad.com](http://www.cerradurasdeseguridad.com).

El Cliente deberá aportar el justificante de compra o factura y el número de serie para hacer uso de la presente Garantía Limitada. Esta Garantía Limitada será únicamente válida y de obligado cumplimiento en los países en los cuales se haya vendido el Producto por *El fabricante* directa o indirectamente.

Antes de utilizar el Producto, compruebe que no tiene piezas dañadas o defectuosas. Compruebe que no existen otros defectos que puedan afectar al funcionamiento. No utilice el Producto si presenta alguna pieza dañada o defectuosa.

A lo largo de todo el Periodo de Garantía, *El fabricante*, a su exclusivo criterio, reparará o sustituirá el Producto defectuoso, sin cargo alguno y conforme a lo estipulado en la presente Garantía Limitada. La reparación o sustitución puede implicar el uso de una unidad reacondicionada funcionalmente equivalente. *El fabricante* o su Distribuidor Autorizado devolverá al Cliente el Producto reparado o sustituido por otro equivalente y en buenas condiciones de funcionamiento. Todas las piezas o componentes defectuosos pasarán a ser propiedad de *El fabricante*.

La presente Garantía Limitada es de exclusiva aplicación a los componentes de hardware del Producto tal y como se suministraron originalmente, y no se aplica a otro equipo.

En caso de que *El fabricante* sustituya el Producto, el Producto reparado o sustituido continuará bajo Garantía el tiempo restante del Periodo de Garantía original o durante tres (3) meses a partir de la fecha de reparación o sustitución, el que resultara mayor.

Esta Garantía Limitada no será aplicable a cualquier defecto o daño causado por cualquiera de los siguientes motivos: si el número de serie del Producto se han extraído, borrado, desfigurado, modificado o es ilegible; por deterioro del Producto debido a un desgaste normal; cualquier otro uso distinto al descrito en el manual del usuario; una manipulación indebida; condiciones de humedad, medioambientales o térmicas extremas o un cambio repentino de dichas condiciones; contracciones y dilataciones de los materiales de la puerta, marco, muros; instalación en exterior; corrosión; oxidación; sulfatación de las baterías; inhibidor de frecuencia; interferencias; modificaciones o conexiones no autorizadas; reparación o apertura del Producto no autorizados; transporte; reparación con piezas de recambio no autorizadas; accidentes; fuerzas de la naturaleza; bloqueo del mecanismo de apertura/cierre debido al uso indebido del sistema manual indicado exclusivamente para casos de emergencia; pérdida o robo de algún mando a distancia; agotamiento de la batería de algún mando a distancia; agotamiento de las baterías de la Cerradura; instalación incorrecta que haya tenido como consecuencia el rozamiento entre piezas y/o el bloqueo de la Cerradura; robo, hurto o sabotaje; si el defecto ha sido causado por el hecho de que el Producto fue utilizado junto a o conectado a un accesorio no autorizado ni suministrado por *El fabricante*, o un uso del producto fuera de los usos permitidos o para los que esté destinado, y en aquellos casos en que pueda demostrarse que dicho defecto no es un fallo del propio Producto; u otras circunstancias ajenas a la voluntad *El fabricante* La Garantía Limitada excluye los daños físicos en la superficie de producto, incluyendo entre otros aspectos, grietas o arañazos en la carcasa; los defectos causados por el hecho de que la batería se hayan conectado en cortocircuito.

La presente Garantía Limitada no tendrá efecto sobre otros elementos distintos al Producto, tales como: puerta, marco, herrajes, cerradura principal y/o otras cerraduras, paramentos, servicio de cerrajería, carpintería o cualquier otro profesional cualificado para realizar una apertura.

En caso de una reclamación dentro del Periodo de Garantía, usted deberá informar al Servicio Técnico del supuesto defecto, dentro del periodo razonable en el que haya advertido dicho efecto, y en ningún caso más tarde de la finalización del periodo de Garantía.

En caso de fallo del Producto, el Cliente deberá tomar las siguientes medidas:

a) Consultar el manual de usuario con objeto de identificar y poder corregir el problema.

b) Si tras consultar el manual de usuario, el problema sigue sin resolverse, deberá ponerse en contacto con el Distribuidor donde adquirió el Producto o escribir a [tecnico@grupogescasi.com](mailto:tecnico@grupogescasi.com).

c) Antes de que contacte con el Servicio Técnico, asegúrese de tener a mano la siguiente información: número de serie del Producto, dirección completa así como su información de contacto y prueba de compra.

Una vez aceptada la Garantía a trámite y asignado un número de RMA, el Producto objeto de la incidencia será enviado por el Cliente o el Distribuidor Autorizado, junto con todos los mandos a distancia adquiridos, a portes pagados a la dirección que se indicará oportunamente. Los portes de devolución de la unidad reparada o sustituida serán por cuenta de *El fabricante* si la actuación ha correspondido realizarla en términos de Garantía. En caso contrario, se devolverá al Cliente o Distribuidor a portes debidos. Esta Garantía no cubre los riesgos derivados del transporte de su producto en cualquiera de los trayectos. *El fabricante* no está obligada a reparar o sustituir productos que no vayan acompañados de una prueba de compra válida. *El fabricante* no será responsable de cualquier costo aduanero, impuestos o VAT que puedan ser aplicados.

El usuario seguirá las instrucciones de operación e instalación. Por varias razones, incluyendo, pero no limitadas a, cambios en las condiciones ambientales, interrupciones electrónicas y manipulación, el Producto puede no funcionar como se espera. Se advierte al usuario de tomar todas las precauciones necesarias para su seguridad y la protección de su propiedad.

Nada en estas condiciones excluye ni limita la responsabilidad de *El fabricante* por muerte o daños personales causados por nuestra negligencia, declaraciones fraudulentas, cualquier otra responsabilidad que no puede quedar limitada o excluida por la ley aplicable.

Sujeto al párrafo anterior y en la medida en la que la ley lo permita, *El fabricante* no será responsable de las pérdidas económicas o pérdida de buena voluntad o reputación o de pérdidas por daños especiales o indirectos sufridos o incurridos por usted que surja de o en conexión con estas Condiciones. Lo dispuesto en este apartado no afecta a sus derechos legales como consumidor, ni a su derecho de desistir el contrato.

Esta Garantía Limitada podrá ser actualizada por *El fabricante* Para más información, por favor consulte la página web [www.cerradurasdeseguridad.com](http://www.cerradurasdeseguridad.com)



Esta Garantia Limitada aplica-se ao produto Remock Lockey, que consiste de uma fechadura e controles remotos, (o "Produto"). O *Fabricante* garante que o Produto na data da compra original é livre de defeitos de materiais e mão de obra ("Garantia Limitada"). A garantia será anulada em caso de danos à unidade, como resultado de ignorar as instruções contidas neste manual. Esta garantia não afecta os direitos legais dos consumidores e usuários, que são independentes e compatíveis com a garantia limitada. Esta Garantia Limitada está sujeita aos seguintes termos e condições:

Esta garantia limitada é dada apenas ao comprador original do Produto ("Cliente"). No entanto, esta garantia limitada pode ser transferida para qualquer pessoa a quem o produto é vendido pelo comprador original.

Esta Garantia Limitada terá a duração de 3 (três) anos a partir da data de compra original ("Período de Garantia"). Para os consumidores protegidos pelas normas relativas ao consumidor e usuário aplicáveis no seu país de aquisição respectivo ou, se este for diferente do seu país de residência, os benefícios previstos nesta Garantia Limitada são, para além dos direitos e ações reconhecidas pelas regras acima mencionadas sobre os consumidores e usuários e de forma contrária a eles, incluindo, sem limitações,

\* A duração desta garantia limitada pode ser aumentada pelo *O Fabricante* de acordo com promoções específicas que serão anunciadas em [www.remocklockey.com](http://www.remocklockey.com).

O cliente deve fornecer a factura original eo número de série, a fim de fazer uso desta Garantia Limitada. Esta Garantia Limitada só é válida e aplicável no país em que o produto é vendido pelo *O Fabricante* direta ou indiretamente.

Antes de utilizar o produto, verifique se não há peças danificadas ou com defeito. Verifique se todas as outras condições que podem afetar a operação. Não utilizar o produto se houver alguma peça defeituosa ou danificada.

Ao longo de todo o período de garantia, *O Fabricante*, a seu exclusivo critério, irá reparar ou substituir o produto defeituoso sem custo, de acordo com o disposto no presente Garantia Limitada. A reparação ou substituição pode envolver o uso de unidades recondiionadas com desempenho equivalente. *O Fabricante* ou o revendedor autorizado irá devolver o produto reparado ou substituído por outro produto equivalente funcional ao Cliente em boas condições de funcionamento. Todas as peças ou componentes defeituosos substituídos passarão a ser propriedade do *O Fabricante*

Esta Garantia Limitada aplica-se apenas aos componentes do produto, originalmente fornecido e não se aplica a qualquer software ou outros equipamentos de hardware.

Se *O Fabricante* reparo ou substituir o Produto, o Produto consertado ou substituído deverá continuar a ser coberto durante o tempo restante do período de garantia original ou por três (3) meses a contar da data de reparo ou substituição, o que for maior.

Esta Garantia Limitada não se aplica a qualquer defeito ou dano causado por qualquer das seguintes razões: se o número de série do Produto tiver sido removido, apagado, apagado, alterado ou estiver ilegível; *impairment* Produto devido a desgaste normal, uso diferente daquele descrito no o manual do usuário; adulteração; condições de umidade, condições ambientais ou condições térmicas extremas ou uma mudança súbita nessas condições; contração e expansão dos materiais da porta, quadro, paredes, a instalação ao ar livre; corrosão, oxidação, sulfatação das baterias; frequência inibidor; interferências, modificações ou ligações não autorizadas, reparação ou abertura não autorizada do Produto; transporte; reparado com peças sobressalentes não autorizadas; acidentes; forças da natureza; bloqueio do mecanismo de abertura / fechamento devido ao mau uso do sistema manual indicada somente para situações de emergência; perda ou roubo controle remoto; o esgotamento da bateria do controle remoto; esgotamento baterias fechadura; instalação inadequada, que teve o efeito de atrito entre as peças e / ou bloqueio da fechadura; roubo ou sabotagem; se o defeito foi provocada pelo facto de que o produto foi utilizado no próximo a ou ligado a um acessório não autorizado que não são fornecidos por *O Fabricante* ou uso do produto fora dos usos permitidos ou destinados a que se destina, e nos casos em que se demonstre que o defeito não é culpa do próprio produto , ou outras circunstâncias além do controle do *O Fabricante* A Garantia Limitada exclui danos físicos à superfície do produto, incluindo , entre outras coisas , rachaduras ou arranhões na carcaça ; defeitos causados pelo fato de que a bateria tenha sido ligado em curto.

Esta Garantia Limitada não terá nenhum efeito sobre outros do que o Produto elementos, tais como: portas, estrutura, hardware, fechadura principal e / ou outros bloqueios, paredes, contratando os serviços de um serralheiro, carpintaria ou outro profissional qualificado para realizar a abertura.

Em caso de sinistro dentro do período de garantia, você deve informar o Serviço de suposto defeito técnico, no prazo razoável para que este efeito tenha sido avisada, e em nenhum caso mais tardar no final do período de garantia.

Em caso de falha de produto, o cliente deve tomar as seguintes medidas:

- Consulte este guia do usuário para identificar e corrigir o problema.
- Se, depois de consultar este guia do usuário, o problema não for resolvido, você deve contactar o distribuidor onde adquiriu o produto ou escreva para [tecnico@grupogescasi.com](mailto:tecnico@grupogescasi.com).
- Antes de entrar em contato com o suporte técnico, certifique-se de ter as seguintes informações: número de série do produto, o endereço completo e informações de contato e comprovante de compra. Uma vez que aceitamos o processamento de Garantia e atribuir-lhe um número de RMA, o Produto sob a incidência será enviado pelo Cliente ou Fornecedor, juntamente com todos os controles remotos adquiridos, livres de encargos (custos de transporte pago na origem), para o endereço indicado em tempo hábil. Voltar frete da unidade reparada ou substituída será pago pelo *O Fabricante* se a ação foi sujeito aos termos de garantia. Caso contrário, ele será devolvido ao Cliente ou Revendedor com frete pago à chegada. Esta garantia não cobre os riscos associados com o transporte do produto em qualquer das viagens. *O Fabricante* não é obrigado a reparar ou substituir os produtos que não são acompanhadas de prova de compra válida. *O Fabricante* não deve responsáveis por quaisquer taxas aduaneiras, impostos ou IVA que pode ser devido.

O usuário deve seguir as instruções de instalação e operação. Por várias razões, incluindo, mas não limitado a, mudanças nas condições ambientais, interrupções eletrônicas e adulteração, o produto pode não funcionar como esperado. Ele avisa o usuário a tomar todas as precauções necessárias para a segurança e proteção da propriedade.

Nada nestas condições exclui ou limita a responsabilidade dos *O Fabricante* por morte ou danos pessoais causados por nossa negligência, falsidade ideológica, qualquer outra responsabilidade que não possa ser limitada ou excluída por lei.

Sujeito ao parágrafo anterior, e na medida em que a lei permite, *O Fabricante* não é responsável por perdas econômicas ou perda de prestígio ou reputação ou prejuízos especiais ou danos emergentes sofridos ou incorridas por você decorrentes de ou em conexão com estes Termos. As disposições do presente parágrafo não afecta os seus direitos legais como consumidor, nem o seu direito de retirar o contrato.

Esta Garantia Limitada pode ser atualizado pelo *O Fabricante* Para mais informações, visite o site [www.remocklockey.com](http://www.remocklockey.com)





This Limited Warranty shall apply to the product Remock Lockey, consisting of the lock and remote controls, (the "Product"). *Manufacturer* warrants that the Product at the date of original purchase is free from defects in materials and workmanship ("Limited Warranty"). The Warranty will be revoked if damage occurs to the unit as a result of ignoring the instructions in this manual. This warranty does not affect the legal rights of consumers and users, which are independent and compatible with the Limited Warranty. This Limited Warranty is subject to the following terms and conditions:

This Limited Warranty is given only to the original purchaser of the Product ("Customer"). However, this Limited Warranty may be transferred to any person to whom the product is sold by the original purchaser.

This Limited Warranty shall last three (3) years from the date of original purchase ("Warranty Period"). For those consumers protected by the rules on consumer and user applicable in their country of purchase respective or, if this is different in their country of residence, the benefits provided in this Limited Warranty are in addition to the rights and actions recognized by the aforementioned rules on consumers and users and in no way contrary to them, including without limitation.

\* The duration of this Limited Warranty may be increased by *Manufacturer* according to specific promotions that will be announced in [www.remocklockey.com](http://www.remocklockey.com).

The customer must provide the original purchase receipt or invoice and the serial number in order to make use of this Limited Warranty. This Limited Warranty is only valid and enforceable in the country in which the Product is sold by *Manufacturer* directly or indirectly.

Before using the product, verify that there are not damaged or defective parts. Check that any other conditions that may affect operation. Do not use the product if any part is damaged or defective. Throughout all the Warranty Period, *Manufacturer*, in its sole discretion, will repair or replace the defective Product without charge, accordance with the provisions in this Limited Warranty. Repair or replacement may involve the use of functionally equivalent reconditioned unit. *Manufacturer* or the Authorized Dealer will return the repaired Product or replaced with another functional equivalent Product to the Customer in good working condition. All replaced faulty parts or components will become the property of *Manufacturer*.

This Limited Warranty applies only to the hardware components of the Product as originally supplied and does not apply to any software or other equipment.

If *Manufacturer* repairs or replaces the Product, the repaired or replaced Product shall continue to be warranted for the remaining time of the original Warranty Period or for three (3) months from the date of repair or replacement, whichever is longer.

This Limited Warranty shall not apply to any defect or damage caused by any of the following reasons: if the Product's serial number has been removed, erased, defaced, altered or is illegible; Product impairment due to normal wear; different use than that described in the user manual; tampering; humidity conditions, environmental conditions or extreme thermal conditions or a sudden change in these conditions; contraction and expansion of the materials of the door, frame, walls; outdoor installation; corrosion, oxidation, sulfation of batteries; inhibitor frequency; interferences; modifications or unauthorized connections; repair or unauthorized opening of the Product; transportation; repaired with unauthorized spare parts; accidents; forces of nature; blocking of the opening / closing mechanism due to misuse of the manual system indicated only for emergencies; lost or stolen remote control; remote control battery depletion; lock batteries depletion; improper installation which has had the effect of friction between parts and / or blocking of the lock; burglary or sabotage; if the defect was caused by the fact that the Product was used next to or connected to an unauthorized accessories not supplied by *Manufacturer* or use of the product outside the permitted or intended uses for which it is intended, and in cases where it can be demonstrated that the defect is not the fault of the product itself; or other circumstances beyond the control of *Manufacturer*. The Limited Warranty excludes physical damage to the product surface, including among other things, cracks or scratches on the housing; defects caused by the fact that the battery has been connected shorted.

This Limited Warranty will have no effect on elements other than the Product, such as: door, frame, hardware, main lock and / or other locks, walls, hiring the services of a locksmith, carpentry or other qualified professional to perform a opening.

In case of a claim within the Warranty Period, you shall inform the Technical Service alleged defect, within the reasonable period in which this effect has been advised, and in no event later than the end of the warranty period.

In case of failure of the Product, the Customer must take the following steps:

a) Consult this user guide to identify and to correct the problem.

b) If after consulting this user guide, the problem remains unresolved, you should contact the distributor where you purchased the product or write to [tecnico@grupogescasi.com](mailto:tecnico@grupogescasi.com).

c) Before you contact the Technical Support, make sure you have the following information available: Product serial number, full address and contact information and proof of purchase.

Once we accept the processing of Warranty and assign you an RMA number, the Product under the incidence will be sent by the Customer or Dealer, together with all the remote controls purchased, free of charges (shipping costs paid at origin), to the address indicated timely. Return freight of the repaired or replaced unit will be paid by *Manufacturer* whether the action was subject to the terms of warranty. Otherwise, it will be returned to Customer or Dealer with freight payable on arrival. This warranty does not cover the risks associated with transportation of the product in any of the journeys. *Manufacturer* is not obligated to repair or replace products that are not accompanied by valid proof of purchase. *Manufacturer* shall not responsible for any customs fees, taxes, or VAT that may be due.

The user shall follow the installation and operation instructions. For several reasons including but not limited to, changes in environmental conditions, electronic disruptions and tampering, the Product may not perform as expected. It warns the user to take all necessary precautions for his safety and property protection.

Nothing in these conditions excludes or limits the liability of *Manufacturer* for death or personal injury caused by our negligence, fraudulent misrepresentation, any other liability which can not be limited or excluded by applicable law.

Subject to the preceding paragraph and to the extent that the law allows, *Manufacturer* is not responsible for economic losses or loss of goodwill or reputation or special losses or consequential damages suffered or incurred by you arising out of or in connection with these Terms. The provisions of this paragraph shall not affect your statutory rights as a consumer, nor your right to withdraw the contract.

This Limited Warranty may be updated by *Manufacturer*. For more information, please visit the website [www.remocklockey.com](http://www.remocklockey.com)





Cette garantie limitée s'applique au produit Remock Lockey, composé de la serrure et les télécommandes, (le «Produit»). Fabricant garantit que le Produit à la date d'achat d'origine est exempt de vices de matériaux et de fabrication («Garantie limitée»). La garantie sera annulée en cas de dommages à l'appareil en raison d'ignorer les instructions de ce manuel. Cette garantie n'affecte pas les droits légaux des consommateurs et usagers, qui sont indépendants et compatible avec la garantie limitée. Cette garantie limitée est soumise aux termes et conditions suivants.

Cette garantie limitée est donnée uniquement à l'acheteur original du Produit ("Client"). Toutefois, cette garantie limitée peut être transférée à toute personne à qui le produit est vendu par l'acheteur initial.

Cette garantie limitée est d'une durée de trois (3) ans à compter de la date d'achat (la «Période de garantie»). Pour les consommateurs protégés par les règles sur les consommateurs et des utilisateurs en vigueur dans leur pays d'achat respectif ou, s'il est différent dans leur pays de résidence, les prestations prévues dans la présente garantie limitée sont en outre les droits et actions reconnus par les règles précitées sur les consommateurs et les utilisateurs, et en aucune façon contraire à eux, y compris, sans limitation.

La durée de cette garantie limitée peut être augmenté par Fabricant selon les promotions spécifiques qui seront annoncées dans [www.remocklockey.com](http://www.remocklockey.com).

Le client doit fournir la facture originale et le numéro de série afin de faire usage de la présente garantie limitée. Cette garantie limitée est valide et exécutoire uniquement dans le pays où le produit est vendu par Fabricant directement ou indirectement.

Avant d'utiliser le produit, vérifiez qu'il n'y a pas de pièces endommagées ou défectueuses. Vérifiez que toutes les autres conditions qui peuvent affecter le fonctionnement. Ne pas utiliser le produit si une pièce est endommagée ou défectueuse.

Pendant toute la période de garantie, Fabricant, à sa seule discrétion, réparera ou remplacera le produit défectueux sans frais, conformément aux dispositions de la présente garantie limitée. La réparation ou le remplacement peut impliquer l'utilisation d' fonctionnellement appareil remis à neuf équivalent. Fabricant ou le revendeur agréé renverra le produit réparé ou remplacé par un autre produit équivalent fonctionnel à la clientèle en bon état de marche. Toutes les pièces ou composants défectueux remplacés deviendront la propriété du Fabricant.

Cette garantie limitée s'applique uniquement aux composants matériels du produit initialement fourni et ne s'applique pas à tout logiciel ou de tout autre équipement.

Si Fabricant réparations ou remplace le Produit, le Produit réparé ou remplacé doivent continuer à être couvert pour la durée restante de la période de garantie initiale ou à trois (3) mois à compter de la date de réparation ou de remplacement, selon la plus longue.

Cette garantie limitée ne s'applique pas aux défauts ou dommages causés par l'une des raisons suivantes: si le numéro de série du produit a été enlevé, effacé, abîmé, altéré ou n'est plus lisible; dépréciation du produit due à une usure normale, une utilisation différente de celle décrite dans le manuel d'utilisation, l'altération, les conditions d'humidité, les conditions environnementales ou des conditions thermiques extrêmes ou à un changement soudain dans ces conditions; contraction et d'expansion des matériaux de la porte, le cadre, les murs, installation à l'extérieur, la corrosion, l'oxydation, la sulfatation des batteries, la fréquence de l'inhibiteur les interférences; modifications ou des connexions non autorisées; réparation ou non autorisé l'ouverture du Produit; le transport, réparé avec des pièces de rechange non autorisées; les accidents; les forces de la nature; le blocage du mécanisme d'ouverture / fermeture due à une mauvaise utilisation du système manuel indiqué qu'en cas d'urgence; perdu ou volés télécommande, batterie appauvrissement de la télécommande; serrure batteries épuisement, mauvaise installation qui a eu pour effet de friction entre les pièces et / ou de blocage de la serrure; effraction ou de sabotage; si le défaut a été causé par le fait que le produit a été utilisé à côté ou connecté à un accessoire non autorisé ne sont pas fournis par Fabricant ou l'utilisation du produit en dehors des utilisations permises ou prévues pour lesquelles il est destiné, et dans les cas où il peut être démontré que le défaut n'est pas la faute du produit lui-même, ou d'autres circonstances indépendantes de la volonté de Fabricant La garantie limitée exclut les dommages physiques à la surface du produit, y compris, entre autres choses, des fissures ou des rayures sur le boîtier, les défauts causés par le fait que la batterie a été connectée court-circuit.

Cette garantie limitée n'aura aucun effet sur d'autres éléments que le produit, tels que: porte, le cadre matériel, serrure principale et / ou dans d'autres écluses, murs, faites appel aux services d'un serrurier, menuiserie ou un autre professionnel qualifié pour effectuer une ouverture.

En cas de réclamation dans le délai de garantie, vous devez en informer le service technique défaut présumé, dans le délai raisonnable dans lequel cet effet a été avisé, et en aucun cas plus tard que la fin de la période de garantie.

En cas de défaillance du produit, le client doit prendre les mesures suivantes:

a) Consultez ce guide pour identifier et corriger le problème.

b) Si, après consultation de ce mode d'emploi, le problème n'est toujours pas résolu, vous devriez contacter le distributeur auprès duquel vous avez acheté le produit ou écrire à [tecnico@grupogescasi.com](mailto:tecnico@grupogescasi.com).

c) Avant de contacter le support technique, assurez-vous que vous avez les informations suivantes: numéro de série du produit, adresse complète et les informations de contact et une preuve d'achat.

Une fois que nous acceptons le traitement de la garantie et vous attribuera un numéro RMA, le produit sous l'incidence sera envoyé par le client ou le concessionnaire, avec toutes les télécommandes achetées, sans frais ( frais de port payés à l'origine ), à l'adresse indiquée en temps opportun. Retour fret de l'appareil réparé ou remplacé sera payé par Fabricant si l'action est soumise aux conditions de garantie. Sinon, il sera retourné au client ou un concessionnaire avec le fret payable à l'arrivée. Cette garantie ne couvre pas les risques liés au transport du produit dans l'un des trajets. Fabricant n'est pas tenu de réparer ou de remplacer les produits qui ne sont pas accompagnées d'une preuve d'achat valide. Fabricant ne doit pas responsable des frais de douanes, taxes, ou TVA qui pourraient être dus.

L'utilisateur doit suivre les instructions d'installation et de fonctionnement. Pour plusieurs raisons, y compris mais sans s'y limiter, les changements dans les conditions environnementales, les perturbations électroniques et la falsification, le produit peut ne pas fonctionner comme prévu. Il avertit l'utilisateur de prendre toutes les précautions nécessaires pour sa sécurité et protection de la propriété.

Rien dans ces conditions exclut ou limite la responsabilité des Fabricant de décès ou de blessures causés par notre négligence ou de fausse déclaration, toute autre responsabilité ne pouvant être exclue ou limitée par la loi applicable.

Sous réserve de l'alinéa précédent et dans la mesure où la loi le permet, Fabricant n'est pas responsable pour les pertes économiques ou la perte de clientèle ou de réputation ou pertes spéciaux ou dommages indirects subis ou engagés par vous découlant de ou en relation avec ces conditions. Les dispositions du présent paragraphe n'affectent pas vos droits statutaires en tant que consommateur, ni votre droit de retirer le contrat.

Cette garantie limitée peut être mis à jour par Fabricant Pour plus d'informations, veuillez visiter le site Web [www.remocklockey.com](http://www.remocklockey.com)



Questa Garanzia Limitata è applicabile solo al prodotto Remock Lockey, costituito dalla serratura e telecomandi (il "Prodotto"). *Il Produttore* Essa garantisce che il Prodotto, alla data di acquisto originale è esente da difetti nei materiali e nella lavorazione ("Garanzia Limitata"). La Garanzia Limitata è revocata se si verificheranno danni all'unità a causa del mancato rispetto delle istruzioni di questo manuale. La presente Garanzia Limitata non pregiudica i diritti legali dei consumatori e degli utenti, che sono indipendenti e compatibili con la Garanzia Limitata. La presente Garanzia Limitata è soggetta ai seguenti termini e condizioni:

La presente Garanzia Limitata è concessa solo per l'acquirente originale del Prodotto ("Cliente"). Tuttavia, questa Garanzia Limitata può essere trasferita a qualsiasi persona a cui il Prodotto è venduto.

La presente Garanzia Limitata avrà una durata di tre (3) anni dalla data del acquisto originario ("Periodo di Garanzia"). Per i consumatori protetti dalle norme dei consumatori e degli utenti applicabili nei loro rispettivi paesi di acquisto o, se diversi, nel loro paese di residenza, le prestazioni fornite in questa Garanzia Limitata sono in aggiunta ai diritti ed alle azioni riconosciute da tali norme in materia di consumatori e utenti, e in nessun modo in contrasto con loro, che comprendono senza limitazione.

\*La durata della presente Garanzia Limitata può essere aumentata da *Il Produttore* secondo le promozioni di vendita specifiche che verranno annunciati in [www.cerraduradeseguridad.com](http://www.cerraduradeseguridad.com).

Il Cliente deve fornire la prova di acquisto o fattura e il numero di serie per utilizzare questa Garanzia Limitata. La presente Garanzia Limitata è valida e applicabile esclusivamente nei paesi in cui il Prodotto è stato venduto da *Il Produttore* direttamente o indirettamente.

Prima di utilizzare il Prodotto, verificare la presenza di parti danneggiate o difettose. Controllare che non ci siano altri difetti che potrebbero comprometterne il funzionamento. Non utilizzare il Prodotto se presenta eventuali parti danneggiate o difettose.

Durante l'intero Periodo di garanzia *Il Produttore*, è a sua discrezione, per riparare o sostituire il Prodotto difettoso senza spese come previsto nella presente Garanzia Limitata. La riparazione o la sostituzione può comportare l'uso di unità rigenerate con funzionalità equivalenti. *Il Produttore* o un suo Distributore Autorizzato restituirà al Cliente il Prodotto riparato o sostituito con altro equivalente e in buon funzionamento. Tutte le parti o i componenti difettosi diventeranno di proprietà del *Il Produttore*.

Questa Garanzia Limitata è applicabile solo ai componenti hardware del Prodotto come fornito originariamente e non si applica ad altre apparecchiature.

Qualora *Il Produttore* sostituisca il Prodotto, il Prodotto riparato o sostituito in garanzia sarà coperto per il resto del periodo di garanzia originale o per tre (3) mesi dalla data di riparazione o sostituzione, che risulterà maggiore.

La presente Garanzia Limitata non si applica ad alcun difetto o danno causato da una delle seguenti ragioni: se il numero di serie del Prodotto è stato rimosso, cancellato, alterato o non è leggibile; deterioramento del Prodotto dovuto a normale usura; Ogni altro uso secondo quanto descritto nel manuale utente; manomissione; condizioni di umidità, cambiamenti ambientali o termiche estreme o improvviso cambio di queste condizioni; contrazioni ed espansioni dei materiali delle pareti del telaio della porta; installazione esterna; corrosione; ossidazione; solfatazione delle batterie; inibitore di frequenza; interferenza; modifiche non autorizzate o collegamenti; riparazione o apertura non autorizzata del Prodotto; trasporti; riparazione delle parti di ricambio non autorizzate; incidenti; forze della natura; blocco/guasto apertura / chiusura a causa di uso improprio del sistema manuale indicato solo per le emergenze; perdita o furto di un telecomando; esaurimento della batteria di un telecomando; batterie della serratura esauste; L'installazione non corretta che ha causato l'attrito tra le parti e / o il blocco della serratura; furto o sabotaggio; se il difetto deriva dal fatto che il Prodotto è stato utilizzato assieme o collegato ad un altro non autorizzato o fornito dal *Il Produttore*, o l'uso del Prodotto è diverso da quello consentito o per il quale è destinato, e in quei casi si può dimostrare che il difetto non è un difetto del Prodotto stesso; o altre condizioni e circostanze estranee alla volontà e al controllo del Gruppo Gescasi, S.L. Garanzia limitata comprende i danni fisici alla superficie del Prodotto, tra le altre cose, crepe o graffi sulla cassa; difetti causati dal fatto che la batteria è stata collegata in cortocircuito. La presente Garanzia Limitata non avrà alcun effetto su elementi diversi dal Prodotto, come ad esempio: porta, cornice, raccordi, blocco principale e / o altre serrature, rivestimenti, servizio di fabbro, carpenteria o di qualsiasi altro professionista qualificato per eseguire una apertura.

In caso di richiesta entro il periodo di garanzia, è necessario informare il Servizio Tecnico del presunto difetto entro un termine ragionevole dal quale ha avvisato in tal senso, e in ogni caso non oltre la fine del periodo di Garanzia.

In caso di guasto del Prodotto, il Cliente deve adottare le seguenti misure:

a) Consultare al manuale dell'utente per identificare e correggere il problema.

b) Se dopo aver consultato il manuale, il problema resta irrisolto, rivolgersi al Rivenditore presso il quale è stato acquistato il Prodotto o scrivere a [tecnico@grupogescasi.com](mailto:tecnico@grupogescasi.com).

c) Prima di contattare il Supporto Tecnico, assicurarsi di avere le seguenti informazioni: il numero di serie del Prodotto, l'indirizzo completo e le informazioni di contatto e la prova di acquisto. Una volta accettata la garanzia per l'elaborazione e assegnato un numero RMA, il Prodotto coperto da garanzia sarà inviato dal Cliente o dal distributore autorizzato, insieme con tutti i telecomandi a distanza acquistati, prepagati all'indirizzo indicato in modo appropriato. I costi di restituzione dell'apparecchio riparato o sostituito saranno pagati dal *Il Produttore* secondo i termini di garanzia. In caso contrario, saranno restituiti al Cliente o merci rivenditore raccoglie. Questa garanzia non copre i rischi associati al trasporto del prodotto in qualsiasi percorso. *Il Produttore* non è obbligato a riparare o sostituire i prodotti che non sono accompagnati da una prova di acquisto valida. *Il Produttore* non sarà responsabile delle tasse doganali, eventuali tanse o VAT che possono essere applicate.

L'utente seguirà le istruzioni per l'uso e l'installazione. Per varie ragioni, tra le quali però non si includono le variazioni delle condizioni ambientali, le interruzioni elettriche e le manomissioni, il Prodotto potrebbe non funzionare come previsto. Si invita l'utente a prendere tutte le precauzioni necessarie per la sua sicurezza e la tutela della sua proprietà. Nulla in queste condizioni esclude o limita la responsabilità di *Il Produttore* per morte o lesioni personali causate da nostra negligenza, dichiarazione fraudolenta, qualsiasi altra responsabilità che non può essere limitata o esclusa dalla legge vigente.

Soggetta al paragrafo precedente e nella misura in cui la legge consente, *Il Produttore* non è responsabile per le perdite economiche o perdita di avviamento o reputazione o perdite speciali o consequenziali subiti o sostenute da voi derivanti da o in connessione con questi Termini. Le disposizioni del presente comma non pregiudicano i diritti legali come consumatore, né il diritto di recedere dal contratto.

La presente Garanzia Limitata può essere aggiornato da *Il Produttore* Per ulteriori informazioni, si prega di visitare il sito web [www.remocklockey.com](http://www.remocklockey.com).



Diese beschränkte Garantie gilt für das Produkt Remock Lockey, bestehend aus dem Türschloss und Fernbedienungen (das "Produkt") gelten. *Der Hersteller* garantiert, dass das Produkt zum Zeitpunkt des ursprünglichen Kaufs frei von Mängeln in Material und Verarbeitung ("beschränkte Gewährleistung") ist. Die Garantie wird widerrufen, wenn ein Schaden eintritt, die Einheit als Folge der Mischung der Anweisungen in diesem Handbuch werden. Diese Garantie hat keinen Einfluss auf die gesetzlichen Rechte der Verbraucher und Nutzer, die unabhängig und mit der Beschränkte Garantie sind. Diese beschränkte Garantie unterliegt den folgenden Bedingungen:

Diese beschränkte Garantie ist nur für den ursprünglichen Käufer des Produkts ("Kunde") gegeben. Jedoch kann diese Beschränkte Garantie auf alle Personen, denen das Produkt durch den ursprünglichen Käufer verkauft übertragen werden.

Diese beschränkte Garantie unterliegt letzten drei (3) Jahren ab dem ursprünglichen Kaufdatum ("Garantiezeit"). Für die Verbraucher von den Vorschriften über die Verbraucher und Nutzer in seinem Land geltenden Kauf jeweiligen oder geschützt, wenn dies anders in ihrem Wohnsitzland, sind die Vorteile in dieser beschränkten Garantie vorgesehen, zusätzlich zu den Rechten und Maßnahmen von den vorgenannten Regeln anerkannt auf die Verbraucher und Nutzer und in keiner Weise im Gegensatz zu ihnen, einschließlich und ohne Einschränkung.

\* Die Dauer dieser Garantie kann von *Der Hersteller* erhöht werden nach bestimmten Aktionen, die in [www.remocklockey.com](http://www.remocklockey.com) bekannt gegeben werden.

Der Kunde muss die Originalrechnung und die Seriennummer, um die Nutzung dieser Garantie zu bieten. Diese beschränkte Garantie ist nur gültig und durchsetzbar in dem Land, in dem das Produkt verkauft wird durch *Der Hersteller* direkt oder indirekt.

Vor der Verwendung des Produkts, ob das gibt es nicht beschädigte oder defekte Teile. Überprüfen Sie, dass alle anderen Bedingungen, die den Betrieb beeinträchtigen können. Verwenden Sie nicht das Produkt, wenn irgendein Teil beschädigt oder defekt.

Während all der Garantiezeit *Der Hersteller*, in eigenem Ermessen repariert oder ersetzt das defekte Produkt unentgeltlich, gemäß den Bestimmungen in dieser beschränkten Garantie. Reparatur-bzw. Ersatzansprüche können mit funktional gleichwertigen, inandagesetzten Einheit. *Der Hersteller* oder den autorisierten Fachhändler wird das reparierte Produkt oder durch ein anderes funktionales Äquivalent Produkt an den Kunden in einwandfreiem Zustand. Alle ersetzten defekte Teile oder Komponenten gehen in das Eigentum von *Der Hersteller* geworden.

Diese beschränkte Garantie gilt nur für die Hardware-Komponenten des Produktes, wie ursprünglich geliefert und gilt nicht für Software oder andere Geräte gelten.

Wenn *Der Hersteller* repariert oder ersetzt das Produkt erhält, das reparierte oder ersetzte Produkt weiterhin für die verbleibende Zeit der ursprünglichen Gewährleistungsfrist oder für drei (3) Monaten ab dem Zeitpunkt der Reparatur oder Ersatz, je nachdem, welcher Zeitraum länger ist.

Diese beschränkte Garantie gilt nicht für Mängel oder Schäden, die durch eine der folgenden Gründe verursacht werden: Wenn das Produkt die Seriennummer entfernt wurde, gelöscht, unkenntlich gemacht, geändert oder unleserlich ist; Produkt Beeinträchtigung durch normalen Verschleiß; andere Verwendung als die beschriebene die Bedienungsanleitung; Manipulation; Feuchtigkeit; Umgebungsbedingungen oder extreme thermische Bedingungen oder eine plötzliche Veränderung in diesen Bedingungen; Kontraktion und Expansion der Materialien der Tür, Rahmen, Wände, Outdoor-Installation; Korrosion, Oxidation, Sulfatierung von Batterien; Inhibitor Frequenz; Störungen; Änderungen oder autorisierte Verbindungen; die Reparatur oder unbefugtes Öffnen des Produkts; Transport; mit nicht zugelassenen Ersatzteilen repariert; Unfälle, Kräfte der Natur; sperren Öffnen / Schließen aufgrund des manuellen System missbrauchen angeben nur für Notfälle; verloren oder gestohlen; Fernbedienung; Fernbedienung Batterieerschöpfung; Türschloss Batterien Erschöpfung; unsachgemäße Installation, die die Wirkung der Reibung hatte zwischen den Teilen und / oder Sperrung des Schlosses; Einbruch oder Sabotage;

wenn der Mangel wurde durch die Tatsache, dass das Produkt neben oder an eine autorisierte Zubehör nicht durch *Der Hersteller* oder Verwendung des Produkts außerhalb der zulässigen oder Verwendungszwecke, für die es bestimmt ist geliefert wurde, und in den Fällen, wo es verursacht nachgewiesen werden kann dass der Mangel ist nicht die Schuld des Produktes selbst, oder andere Umstände, die außerhalb der Kontrolle von *Der Hersteller* Die Beschränkte Garantie schließt physische Beschädigung des Produkts Oberfläche, einschließlich unter anderem, Risse oder Kratzer auf dem Gehäuse; Mangel durch die Tatsache, dass die Batterie angeschlossen wurde kurzgeschlossen verursacht.

Diese beschränkte Garantie hat keine Auswirkungen auf andere Elemente als die Artikel, wie zB: Tür, Rahmen-, Hardware-, Haupt-Türschloss und / oder anderen Türschlossen, Wände, die Einstellung der Dienste eines Schlossers, Zimmerer oder einem anderen qualifizierten, eine Öffnung durchzuführen.

Im Falle einer Reklamation innerhalb der Gewährleistungsfrist, muss Sie darüber informieren, den technischen Service behaupteten Mangels, innerhalb der angemessenen Zeitraum, in dem dieser Effekt hingewiesen worden ist, und in keinem Fall später als Ende der Garantiezeit.

Bei Ausfall des Produkts, muss der Kunde die folgenden Schritte ausführen:

a) Rufen Sie die Bedienungsanleitung zu identifizieren und das Problem zu beheben.

b) Wenn nach Anhörung dieses Handbuch, bleibt das Problem ungelöst, sollten Sie sich an den Händler, bei dem Sie das Produkt gekauft oder schreiben Sie an [tecnico@grupogescasi.com](mailto:tecnico@grupogescasi.com).

c) Bevor Sie den technischen Support kontaktieren, stellen Sie sicher, haben Sie die folgenden Informationen bereit: Seriennummer, die vollständige Anschrift und Kontaktdaten und Kaufbeleg.

Sobald wir die Bearbeitung von Garantie akzeptieren und weisen Sie eine RMA-Nummer, wird das Produkt unter dem Auftreten durch den Kunden oder Anbieter gesendet werden, zusammen mit allen den Fernbedienungen gekauft, frei von Gebühren (Versandkosten im Ursprungsland bezahlt), an die Adresse angegebenen Zeitpunkt. Rückholfrachtnotwendigkeit der reparierten oder ausgetauschten Gerät durch *Der Hersteller* bezahlt werden, ob die Aktion unterliegt den Bedingungen der Garantie war.

Ansonsten wird es an den Kunden oder Händler bei Fracht zahlbar bei der Ankunft zurückgegeben werden. Diese Garantie erstreckt sich nicht auf die Risiken, die mit dem Transport des Produkts in einem der Fahrten verbunden. *Der Hersteller* ist nicht verpflichtet, zu reparieren oder zu ersetzen Produkte, die nicht von gültigen Kaufbeleg begleitet werden. *Der Hersteller* sollst nicht verantwortlich für Zölle, Steuern oder Mehrwertsteuer, die darauf zurückzuführen kann.

Der Benutzer muss den Installations- und Betriebsanleitungen. Aus verschiedenen Gründen, einschließlich, aber nicht darauf beschränkt, Änderungen der Umgebungsbedingungen, elektronische Störungen oder Manipulationen kann das Produkt nicht wie erwartet. Es warnt den Benutzer, alle erforderlichen Vorsichtsmaßnahmen für seine Sicherheit und Eigentum Schutz zu nehmen.

Nichts in diesen Bedingungen ausgeschlossen oder beschränkt die Haftung der *Der Hersteller* für Tod oder Körperverletzung durch unsere Fahrlässigkeit, betrügerische Falschdarstellung, jede andere Haftung, die nicht beschränkt oder ausgeschlossen werden kann nach geltendem Recht verursacht.

Vorbehaltlich des vorstehenden Absatzes und soweit das Gesetz es erlaubt, ist *Der Hersteller* nicht verantwortlich für wirtschaftliche Verluste oder Verlust von Goodwill oder Ruf oder spezielle Verluste oder Folgeschäden erlitten oder von Ihnen, die sich aus oder im Zusammenhang mit diesen Nutzungsbedingungen entstehen. Die Bestimmungen dieses Absatzes gelten nicht auf Ihre gesetzlichen Rechte als Verbraucher, noch Ihr Recht, den Vertrag zu widerrufen.

Diese beschränkte Garantie kann durch *Der Hersteller* aktualisiert werden. Für weitere Informationen, besuchen Sie bitte die Website [www.remocklockey.com](http://www.remocklockey.com).

Fabricado en RPC para Grupo Gescasi, S.L. y distribuido por: - Fabricado na RPC para o grupo Gescasi, S.L e distribuído por:  
Made in PRC for Grupo Gescasi, S.L. and distributed by: • Fabriqué en PRC pour Grupo Gescasi, S.L. et distribué par:



AMILIBIA Y DE LA IGLESIA, S. A.  
P. I. ZUBIETA S/N  
AMOREBIETA (BIZKAIA) • SPAIN  
[www.amig.es](http://www.amig.es)



Instalación • Instalação • Installation • Installation  
[www.amig.es](http://www.amig.es)

**Servicio Técnico:** / Serviço Técnico:  
Technical Service: / Service Technique:  
Servizio Tecnico: / Technischen Service:

España - Portugal

+34 902 008 455

[tecnico@grupogescasi.com](mailto:tecnico@grupogescasi.com)

Export

+34 946 300 300

[expor@amig.es](mailto:expor@amig.es)



Tested to comply with CE Standards



- Remock Lockey y Grupo Gescasi son marcas comerciales registradas por Grupo Gescasi, S.L. Todos los derechos reservados. Mejoramos y actualizamos constantemente nuestros productos. A veces, como resultado de estas mejoras, es posible que el contenido difiera en términos de forma y color de las imágenes del embalaje.
- Remock Lockey e Grupo Gescasi são marcas do Grupo Gescasi SL. Todos os direitos reservados. Estamos constantemente a melhorar e atualizar os nossos produtos. Às vezes, como resultado destas melhorias, o conteúdo e as imagens da embalagem pode variar em termos de forma e cor.
- Remock Lockey and Grupo Gescasi are registered trademarks of Grupo Gescasi, S.L. All rights reserved. We constantly improve and update our products. Sometimes, as the result of these improvements, the content and images of the packaging may differ in terms of shape and color.
- Remock Lockey et Grupo Gescasi sont des marques de Grupo Gescasi SL. Tous droits réservés. Nous améliorons constamment et mettons à jour nos produits. Parfois, à la suite de ces améliorations, le contenu et les images de l'emballage peuvent différer en termes de forme et de couleur.
- Remock Lockey e Grupo Gescasi sono marchi registrati di Grupo Gescasi, S.L. Tutti i diritti riservati. Siamo costantemente migliorare ed aggiornare i nostri prodotti. A volte, come risultato di questi miglioramenti, il contenuto e le immagini degli imballaggi può differire in termini di forma e colore.
- Remock Lockey und Grupo Gescasi sind Warenzeichen der Grupo Gescasi SL. Alle Rechte vorbehalten. Wir verbessern ständig unsere Produkte und zu aktualisieren. Manchmal, wie das Ergebnis dieser Verbesserungen kann die Inhalte und Bilder der Verpackung in Bezug auf Form und Farbe unterscheiden.